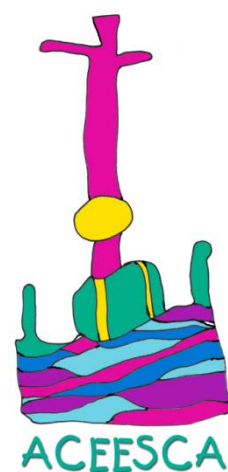


Memoria de Actividades

Año

2014

O Porriño, 27 de Marzo de 2.015



ÍNDICE

Presentación	5
Perfil de la Organización	6
1. Misión, Visión y Valores	6
2. Historia de la Organización	7
3. Ámbito de actuación	10
4. Entidades a las que estamos adscritos	11
5. Registros de la Entidad.....	11
6. Órganos de Gobierno y Participación	12
7. Organigrama	14
8. Equipo de Personas	15
Modelo de Gestión.....	18
1. Plan Estratégico 2010-2013 (Prorrogado al año 2014).....	18
2. Plan Operativo 2014	18
3. Plan Operativo 2015	19
Centros	21
1. Centro de Educación	21
2. Centro Ocupacional	25
3. Centro de Día	30
4. Centro Especial de Empleo	35
Servicios	38
1. Diagnóstico, Seguimiento y Evaluación	38
2. Psicología	39
3. Logopedia	40
4. Fisioterapia	42
5. Trabajo Social	43
6. Formación para la Inserción Laboral	45
7. Empleo con Apoyo	46
8. Formación y Apoyo a Familias	47
9. Transporte Adaptado	48
10. Comedor	44
Actividades Complementarias y/o Inclusivas	49
1. Ocio	49
2. Deporte	52
3. Teatro	53
4. Bailes de Salón.....	54
5. Pintura	54

6. Piscina	54
7. Equitación.....	55
8. Actividades Intercentros (C.Educación, Ocupacional y Día)	55
9. Actividades con Otros Centros, Entidades, Personas	56
Programas y Proyectos	59
1. Autogestores	59
2. Programas Cooperación	61
3. Iluminación en Cubierta ente edificio.....	61
4. Equipamiento audiovisual en Salón Actos	61
5. Aula Multisensorial.....	61
6. Convenios/acuerdos con Centros Formativos.....	62
Mercado Solidario	63
Formación de Dirigentes y Profesionales	64
Financiadores	65

Presentación

El año 2014 ha estado marcado, una vez más, por la incertidumbre. En los últimos tiempos esto ha sido una constante en el día a día de nuestra Asociación.

Intentamos trabajar con previsión, anticipándonos a las dificultades para afrontarlas con mayor fortaleza. Pero la difícil situación económica, la falta de concreción por parte de las Administraciones, la inseguridad de cara al futuro, etc., complica mucho la toma de decisiones y nos hace ser extremadamente cautos.

Por ello, esta Junta Directiva continúa en una línea de austeridad en previsión de que los recortes se incrementen o los pagos se demoren.

Y, una de nuestras grandes preocupaciones son Las Familias, ya que creemos que son la parte más perjudicada en esta situación que estamos viviendo, con los recortes en dependencia, los copagos, etc. Y, no podemos olvidarnos de la "congelación de las plazas", limitando las posibilidades de continuidad de los alumnos que finalizan la etapa educativa o de aquellos que, después de dejar su plaza para acceder al empleo, tienen dificultades para reincorporarse a ella al perder el puesto de trabajo. Nuestras reivindicaciones son constantes, y seguirán siéndolo.

Pero esta incertidumbre y dificultades no nos pueden parar. Y, dentro de la prudencia, tenemos que ser valientes para avanzar y mejorar día a día en los servicios que prestamos, tanto a usuarios como a familias. *Porque éstas son nuestras prioridades y nuestra razón de existir.*

Hemos reforzado servicios fundamentales, como la fisioterapia; incrementado nuestra presencia en la comunidad, haciendo visibles las capacidades de nuestro colectivo; potenciamos la inserción laboral, destinando los recursos necesarios; mejoramos las instalaciones; apostamos por nuevos servicios, como el aula multisensorial y el terapeuta ocupacional.

También queremos hacer una mención especial al Voluntariado. El año 2014 ha sido especialmente significativo en la implicación de los voluntarios en nuestro proyecto, con grandes aportaciones y dedicación. Esto nos permite reforzar y mejorar los servicios que ya tenemos e incluso poner en marcha nuevas actividades, diferentes, variadas, que enriquecen el día a día de los usuarios. Gracias Voluntarios.

El año 2015 será el año de la calidad, con el inicio del proceso para la acreditación en Calidad Feaps. Y también abordaremos el nuevo Plan Estratégico 2015-2018, que nos marcará el camino a seguir.

Gracias a todos por vuestra contribución a nuestro Proyecto: trabajadores, familias, socios, colaboradores, voluntarios. La Junta Directiva reconoce vuestro esfuerzo y quiere continuar contando con todos vosotros para que, juntos, recorramos este camino día a día y así contribuiremos a hacer más felices a las personas.

LA JUNTA DIRECTIVA

Perfil de la Organización

1. Misión, Visión y Valores

La Asociación Aceesca define su misión, visión y valores en el Plan Estratégico 2010-2013 aprobado durante la Asamblea General celebrada el 26 de marzo de 2010.

Misión

Aceesca es una asociación de utilidad pública sin ánimo de lucro que contribuye a mejorar la calidad de vida de las personas con discapacidad intelectual, de sus familias y de su entorno, promoviendo el cumplimiento de sus derechos y favoreciendo su autonomía y autodeterminación.

Visión

Aceesca, al finalizar el plan estratégico 2010-2013, será una entidad con una participada vida asociativa que se convertirá en referencia en el sector de la discapacidad por responder a las necesidades de sus usuarios, por ofrecer recursos y prestar servicios de apoyo con nuevos enfoques de intervención de calidad contrastada.

Apoyará a las personas con discapacidad intelectual favoreciendo su autonomía personal, autodeterminación y participación inclusiva en su entorno, especialmente en el ámbito sociolaboral, y contribuirá a la consolidación de un movimiento asociativo fuerte sumando esfuerzos de personas y agentes sociales.

Valores

Autodeterminación

Las personas con discapacidad intelectual tienen derecho a opinar y tomar decisiones sobre su vida.

Inclusión

Todas las personas con discapacidad intelectual, con los apoyos que precisen, deben vivir en comunidad y ser miembros activos de ella.

Defensa de derechos

ACEESCA trabaja en favor de todo el colectivo de personas con discapacidad intelectual, reivindicando sus derechos, promoviendo la igualdad de oportunidades, eliminando barreras físicas, mentales y favoreciendo la participación de toda la comunidad en las actividades que realiza.

Compromiso

Todas las personas que componen ACEESCA están comprometidas con la misión de la misma, respetan todas las opiniones y toman decisiones conjuntas que favorecen la labor que realizan.

Coherencia e integridad

ACEESCA y las personas que trabajan en ella son en todo momento coherentes con los principios en los que se fundamenta, y garantizan el cumplimiento de los mismos con sinceridad y justicia en todos los comportamientos.

Empatía

ACEESCA y las personas que trabajan en ella ejercitan la empatía como garantía de unas relaciones interpersonales basadas en el respeto, tolerancia y comprensión, que permiten que todas las personas puedan expresarse con libertad.

Eficacia y eficiencia

Todas las personas trabajan para conseguir los objetivos propuestos, con criterios de eficacia y eficiencia en el manejo de los recursos que se le confían.

Mejora continua

ACEESCA evoluciona en función de las necesidades de los usuarios y de un entorno sumamente cambiante, potenciando la innovación y creatividad que contribuyen al desarrollo de su misión.

Transparencia

El flujo de información relativa a la gestión y funcionamiento de ACEESCA la convierte en una Entidad clara y accesible, que genera confianza en todos sus miembros.

2. Historia de la Organización

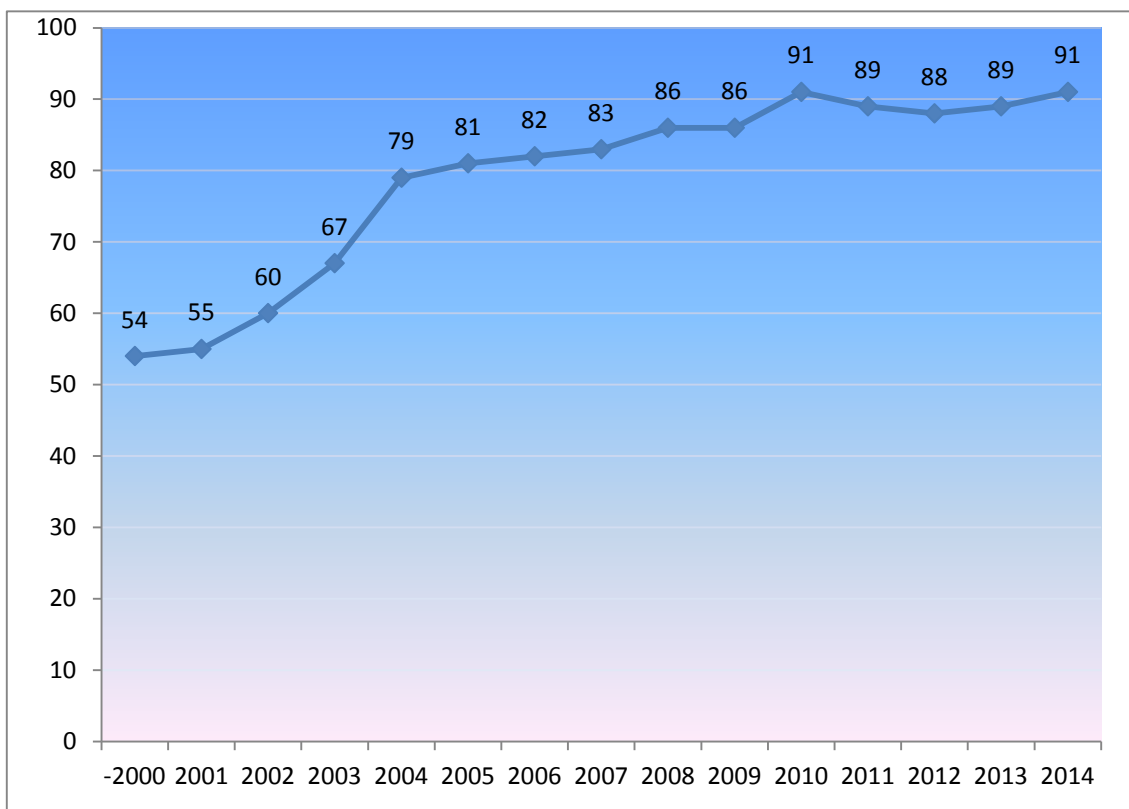
Antecedentes históricos de la Asociación Aceesca

Período	Hecho
1983-1984	<i>Constitución de la Asociación Aceesca</i>
	<i>Puesta en funcionamiento del centro</i>

Período	Hecho
1984-1987	Contratación de personal
	Primeras actividades
	Primeras subvenciones
	Concierto educativo (2 unidades)
1987-1989	Estabilidad de subvenciones
	Estabilidad del personal
	Revista "Paseniño"
	Convenio plurianual construcción nuevo centro
1989-1996	Consolidación centro educativo
	Convenio centro ocupacional
	Adhesión a FADEMGGA FEAPS Galicia
	1ª Fase construcción nuevo centro (2 módulos)
	Inicio actividad nuevo centro
	Operación Centímetro (campana de captación de socios)
1997-2000	Declaración de Utilidad Pública
	Convenio centro de día
	Construcción Taller Ocupacional, módulo multiusos e invernadero
	Puesta en funcionamiento del servicio de comedor para usuarios del centro ocupacional y centro de día
	Ampliación horario de atención
	Acceso al empleo de 4 usuarios
	Adaptación a la Ley de asociaciones
	Licencia de obra definitiva

<i>Período</i>	<i>Hecho</i>
2000-2004	<i>Homologación centro ocupacional</i>
	<i>Concierto educativo (2 unidades)</i>
	<i>Ampliación de apoyos técnicos (fisioterapia y psicología)</i>
2004-2014	<i>Creación y calificación del centro especial de empleo "Aceesca Empleo, S.L."</i>
	<i>Ampliación de apoyos técnicos (logopedia)</i>
	<i>Plan de mejora organizativa</i>
	<i>Aniversario "30 años"</i>
	<i>Construcción centro de día</i>
	<i>Reforma taller ocupacional</i>
	<i>Concierto educativo (3 unidades)</i>
	<i>Elaboración y aprobación del 1º Plan Estratégico</i>
	<i>Reforma del Invernadero</i>
	<i>Cesión Terreno por el Ayuntamiento de O Porríño, para la Construcción de la Residencia</i>
	<i>Elaboración del proyecto de la Residencia</i>
	<i>Creación del Grupo de Autogestores</i>
	<i>Inicio de la Producción de Planta en Invernadero</i>
	<i>Acondicionamiento Bajo Cubierta en Centro de Día</i>
	<i>Ampliación 1 Aula en el Centro Educativo</i>
	<i>Cubierta entre Edificios</i>
<i>Incremento del servicio de Fisioterapia</i>	
<i>Puesta en funcionamiento del servicio de Recepción y traslado del Área de Administración</i>	
<i>Cesión por parte del Ayuntamiento de Mos de la Finca "Alfacuca" para el desarrollo de actividades</i>	

Evolución del nº de usuarios a 31/12/14



3. Ámbito de actuación

El ámbito de actuación de la Asociación Aceesca es provincial, abarcando 10 ayuntamientos en 3 comarcas de la provincia de Pontevedra:

Ámbito de actuación de la Asociación Aceesca

Comarca	Ayuntamiento
<i>O Condado</i>	<i>As Neves</i>
	<i>Mondariz</i>
	<i>Ponteareas</i>
	<i>Salvterra do Miño</i>
<i>O Baixo Miño</i>	<i>Tui</i>

Comarca	Ayuntamiento
Vigo	Mos
	O Porriño
	Redondela
	Salceda de Caselas
	Vigo

4. Entidades a las que estamos adscritos

Entidades a las que está adscrita Aceesca

FADEMGAL FEAPS GALICIA

Federación de Asociaciones en Favor de las Personas con Discapacidad Intelectual

FEAPS

Confederación Española de Organizaciones a favor de las Personas con Discapacidad Intelectual

FEDDI

Federación Española de Deportes para Personas con Discapacidad Intelectual

FEGADDI

Federación Gallega de Deportes para Personas con Discapacidad Intelectual

FUNDACIÓN SÁLVORA

Fundación Tutelar Gallega para Personas con Discapacidad Intelectual

SPECIAL OLYMPICS GALICIA

Asociación de Padres, Profesionales y Amigos de Personas con Discapacidad Intelectual

5. Registros de la Entidad

Registro	Nº
<i>Registro de Entidades de Iniciativa Social</i>	<i>E-48</i>
<i>Autorización como Centro de Educación Especial de la Consellería de Educación y Ordenación Universitaria</i>	<i>36017031</i>

Registro	Nº
<i>Registro Provincial de Asociaciones</i>	1.111
<i>Ministerio de Economía y Hacienda</i>	G36021970
<i>Declaración de Utilidad Pública</i>	49.566
<i>Registro Municipal de Entidades del Ayuntamiento de Tui</i>	6/04
<i>Registro de Entidades de Acción Voluntaria de Galicia</i>	O-402
<i>Registro de Centros, Servicios y Establecimientos Sanitarios</i>	C-36-000570
<i>Registro de Centros Especiales de Empleo de la Consellería de Traballo e Benestar (Aceesca Empleo)</i>	104-GZ

6. Órganos de Gobierno y Participación

Asamblea General

La Asamblea General de la Asociación Aceesca se reúne anualmente para debatir y aprobar los temas de más relevancia para la asociación. Tales cuestiones son, entre otras, aprobar las Cuentas Anuales formuladas por la Junta Directiva y la Memoria de Actividades del ejercicio anterior, El Plan Operativo y el Presupuesto Anual.

Durante el ejercicio 2014, la evolución de los socios de la asociación fue tal y como se relaciona a continuación:

Evolución de los socios a 31/12/14

Tipos de socios	Total 2013	Altas 2014	Bajas 2014	Total 2014
<i>De Número</i>	171	5	4	172
<i>Colaboradores</i>	23	1	-	24
<i>De Honor</i>	1	-	-	1
<i>Fundadores</i>	2	-	1	1
<i>Protectores</i>	383	3	12	374
	580	9	17	572

Junta Directiva

La Junta Directiva de la Asociación Aceesca fue elegida en Asamblea Anual celebrada en fecha de 21 de marzo de 2014. Su composición actual es tal y como se refleja a continuación.

Composición de la Junta Directiva actualmente

Cargo	Nombre
<i>Presidenta</i>	<i>M^a Luz Fernández Grandal</i>
<i>Vicepresidente I</i>	<i>Esteban Bacelo Souto</i>
<i>Vicepresidenta II</i>	<i>Inés Casal Barreiro</i>
<i>Secretaria</i>	<i>M^a Cristina Martínez Romero</i>
<i>Vicesecretaria</i>	<i>Sandra Alvarez Rocha</i>
<i>Tesorero</i>	<i>Eduardo Novelle Pereira</i>
<i>Vocales</i>	<i>M^a Ángeles Ezama Fernández</i>
	<i>Liliana Troncoso Vaqueiro</i>
	<i>Raúl Domínguez Domínguez</i>
	<i>Raúl Domínguez Portela</i>

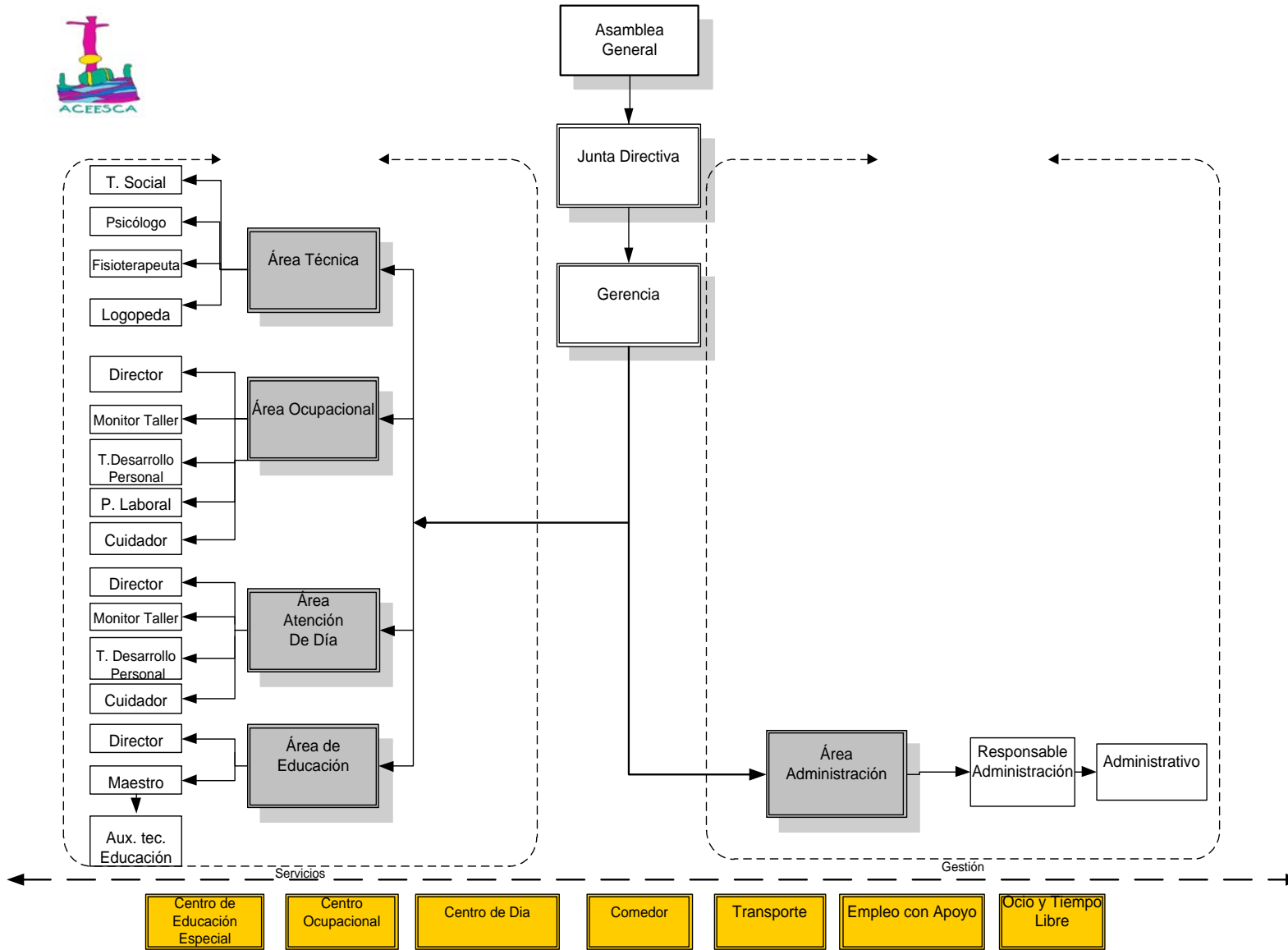
Equipo Directivo

Composición del Equipo Directivo de Aceesca a 31/12/14

Cargo	Nombre
<i>Gerente</i>	<i>M^a Ángeles Leirós Vázquez</i>
<i>Directora del Centro de Educación</i>	<i>Ana Isabel Couñago Couñago</i>
<i>Directora del Centro Ocupacional</i>	<i>Susana Vázquez Figueiras</i>
<i>Directora del Centro de Día</i>	<i>Marta González Alonso</i>
<i>Responsable Administración</i>	<i>Verónica Conde Paleteiro</i>

7. Organigrama

Organigrama de la Asociación Aceesca



8. Equipo de Personas

Equipo de profesionales de Aceesca y Aceesca Empleo a 31/12/14

Nombre	Ocupación	C. Educación	C. Ocupacional	C. Día	C.E. Empleo
<i>Alberte Cacheiro, Eva</i>	<i>Fisioterapeuta</i>	✓	✓	✓	
<i>Alen Pereira, Sebastián</i>	<i>Peón Punto Limpio</i>				✓
<i>Álvarez Abalde, Emilia</i>	<i>Monitora</i>			✓	
<i>Bastos Araujo, Manuel</i>	<i>Sustitución Conductor-Jardinería</i>				✓
<i>Bastos Taibo, José Manuel</i>	<i>Peón Jardinería</i>				✓
<i>Cabaleiro Alvarez, Rosana</i>	<i>Sustitución Profesor Titular</i>	✓			
<i>Centeno Rodríguez, Diego</i>	<i>Cuidador</i>				✓
<i>Conde Estévez, Lorena</i>	<i>Cuidadora</i>	✓		✓	
<i>Conde Paleteiro, Verónica</i>	<i>Responsable Administración</i>	✓	✓	✓	
<i>Costas Alonso, José Carlos</i>	<i>Psicólogo</i>	✓	✓	✓	
<i>Couñago Couñago, Ana I.</i>	<i>Directora/Profesora Titular</i>	✓			
<i>Domínguez Porto, Jorge</i>	<i>Peón Jardinería</i>				✓
<i>Domínguez Rodríguez, Ana</i>	<i>Preparadora Laboral</i>		✓		✓
<i>Domínguez Valverde, Mónica</i>	<i>Monitora</i>		✓		
<i>Eiras Lago, María Luisa</i>	<i>Profesor Titular</i>	✓			
<i>Estevez Rodríguez, Corina</i>	<i>Cuidadora-Conductora</i>	✓	✓	✓	
<i>Fernández Acevedo, Marta</i>	<i>Cuidadora</i>				✓
<i>Fernández Castro, María Teresa</i>	<i>Profesor Titular</i>	✓			
<i>Fernández Fernández, Manuel V.</i>	<i>Profesor Titular</i>	✓			
<i>Ferreira Rodríguez, Juan Carlos</i>	<i>Encargado Jardinería</i>				✓
<i>García Álvarez, Paula</i>	<i>Logopeda</i>	✓	✓	✓	
<i>García Fernández, Begoña</i>	<i>Técnico de Desarrollo Personal</i>				✓
<i>Gil Mo, Eva</i>	<i>Cuidadora</i>	✓	✓	✓	
<i>Giraldez Ramiro, Carlos</i>	<i>Cuidador</i>	✓			

Nombre	Ocupación	C. Educación	C. Ocupacional	C. Día	C.E. Empleo
González Abeleira, Rubén	Auxiliar Limpieza				✓
González Alonso, Marta	Directora/Técnico de Desarrollo Personal				✓
González Borrego, Rosa	Auxiliar Transporte				✓
González Figueroa, M ^a Carmen	Oficial 1 ^a Producción Planta Invernadero				✓
Groba Rodríguez, Samuel	Peón Jardinería				✓
Iglesias Pequeño, Katia	Sustitución Profesor Titular	✓			
Lago Iglesias, Fátima	Cuidadora-Conductora	✓	✓	✓	
Leirós Vázquez, M ^a Ángeles	Gerente	✓	✓	✓	
López Pérez, M ^a Teresa	Cuidadora				✓
López Santos, Inmaculada	Administrativa	✓	✓	✓	
Lorenzo Álvarez, Mónica	Cuidadora	✓			
Martínez González, Saúl	Profesor Titular	✓			
Martínez Rodríguez, Xoana	Técnico Desarrollo Personal		✓		
Martínez Salgado, Francisco	Cuidador				✓
Pampillón Seijo, Paula	Profesor Titular	✓			
Parada Rivero Ana Abel	Cuidadora-Conductora	✓	✓	✓	
Pereiro Suarez, Juan	Recepcionista				✓
Pérez Álvarez, Ana	Oficial 1 ^a Jardinería				✓
Pérez Rodríguez, M ^a Dolores	Trabajadora Social	✓	✓	✓	
Prado González, Ramón	Conductor / Jardinería				✓
Pretel Alonso, Belén	Monitora		✓		
Rivera Vega, Sonia	Profesora Apoyo	✓			
Rodríguez Bello, Manuel	Encargado Punto Limpio/Conductor				✓
Rodríguez Comesaña, M ^a Luisa	Monitora		✓		
Rodríguez Martínez, Cristian Sergio	Técnico Desarrollo Personal	✓	✓	✓	
Rodríguez Ramos, Miguel A.	Profesor Titular	✓			

Nombre	Ocupación	C. Educación	C. Ocupacional	C. Día	C.E. Empleo
<i>Romero Sanandrés, Hipólito</i>	<i>Auxiliar de Limpieza</i>				✓
<i>Vázquez Figueiras, Susana</i>	<i>Directora/Técnico de Desarrollo Personal</i>		✓		
<i>Vilar Diz, María</i>	<i>Conductora</i>	✓	✓	✓	
<i>Yañez Rodríguez, Ismael</i>	<i>Conductor</i>				✓

Modelo de Gestión

1. Plan Estratégico 2010-2013 (prorrogado al año 2014)

Aceesca enmarcó su gestión, durante el ejercicio 2010, dentro de las siguientes 5 prioridades estratégicas formuladas en su Plan Estratégico 2010-2014, aprobado en fecha de 26 de marzo de 2010.

1. *Ofrecer a las PCDI apoyos para favorecer su autodeterminación, autonomía personal y participación inclusiva en su entorno.*
2. *Ofrecer apoyos a las familias.*
3. *Garantizar la calidad en la prestación de servicios y en la organización interna.*
4. *Mejorar la participación de las personas en la asociación.*
5. *Abrir la entidad al entorno.*

2. Plan Operativo 2014

A lo largo del año 2014 se ha trabajado sobre los objetivos acordados en nuestro plan estratégico, siendo alcanzadas muchas de las metas establecidas, algunas de las cuales detallamos a continuación:

- ✓ *Participación de los usuarios en la Comunidad: Los usuarios participan como Voluntarios en actividades deportivas del entorno (Duatlon, Triatlon e Interunning). Participación en actividades formativas (Informática, Lectura Fácil...). Charla sensibilización de los autogestores a alumnos de un ciclo formativo en ACEESCA. Participación como ponente de un autogestor en un Curso de Autodeterminación para desempleados. Participación del grupo de autogestores en varios talleres del Encuentro de Familias. Programa anual de salidas al entorno y uso de los servicios comunitarios (piscina, biblioteca municipal..)*
- ✓ *Elaborados los PIA´s y ACI´s en su totalidad. Revisión de los PIA's y adaptación al programa + Integra (40 % C. Ocupacional y 75 % C. Día) y revisión de las ACI'S en el Centro Educativo. Incremento de la participación de las familias en estos procesos.*
- ✓ *Realización de Actividades conjuntas con otros Agentes Sociales: Centros Educativos, Centros de Día de la Tercera Edad, otros Centros de Personas con Discapacidad..*
- ✓ *Realización de un trabajo conjunto con los servicios sanitarios del entorno: reunión con el trabajador social del CS de O Porriño, entrega de guías para la atención a PCDI.*
- ✓ *Incremento del Servicio de Fisioterapia.*
- ✓ *Diversificación de actividades en los Talleres Ocupacionales. Inicio de la actividad con la técnica de Patchwork (mantas, fundas de cojines...).*
- ✓ *Formación a familias: Autodeterminación, Charla sobre el proceso de incapacitación judicial...*
- ✓ *Trabajo coordinado y conjunto de los tres Centros: Actividades conjuntas, documentación compartida, normas, evaluaciones, ...*

- ✓ *Formación a trabajadores: Estimulación Basal, Ética, Técnicas de Patxhwork...*
- ✓ *Infraestructuras: Traslado del área de administración al bajo cubierta, Puesta en funcionamiento del servicio de recepción, pintado de instalaciones, compra de mobiliario, colocación de linoleo en paredes, adquisición de una furgoneta adaptada para transporte, protección de la piedra en el exterior de edificio, iluminación en la cubierta entre edificios, equipamiento audiovisual en el salón de actos, mejora del equipamiento informático ...*
- ✓ *Apertura al Exterior: Jornada de puertas abiertas, captación de socios en Porriño por el grupo de autogestores, mesa Informativa en O Porriño, mercado solidario, puesto de ventas en la "Feira de Artesanía e do Libro", jornada de sensibilización en Salceda de Caselas, obra teatral del grupo de centro de día en la Sala Ingrávida, proyección "Curtas e Discapacidade" en la Sala Ingrávida.*
- ✓ *Inserción Laboral: Contratación de 1 trabajador con discapacidad intelectual en el puesto de recepción, prácticas laborales con 1 usuario del Centro Ocupacional en la empresa Bernárdez Barral, S.L. que derivó en una contratación a principios de 2.015.*
- ✓ *Elaboración del Plan de Voluntariado y su publicación.*
- ✓ *Reunión anual con los voluntarios.*
- ✓ *Realizada campaña para la captación de nuevos voluntarios: cartelería en diferentes puntos informativos.*
- ✓ *Incremento del número de voluntarios que participan en actividades de la Asociación.*
- ✓ *Elaboración del Código Ético.*
- ✓ *Continuidad en las actividades del Grupo de Autogestores.*
- ✓ *Desarrollada la primera fase de la evaluación por competencias: jornada informativa, cuestionarios, entrevistas personales,...*
- ✓ *Realizados trabajos de limpieza y plantación de cultivos en la Aldea Alfacuca.*

3. Plan Operativo 2015

En el año 2015 se iniciará la elaboración del Plan Estratégico 2015-2018, que recogerá la planificación operativa para dicho período. Y, entre otros objetivos, se recogerán los siguientes:

- ✓ *100 % de los PIA's y ACI's revisados.*
- ✓ *Publicación y puesta en funcionamiento del Código Ético. Composición del Comité Ético.*
- ✓ *Incremento de Plazas en Centro de Día y Centro Ocupacional.*
- ✓ *Formación a familias, siendo los cursos más demandados: intervención en trastornos de conducta, ética y autodeterminación.*
- ✓ *Equipamiento de aula multisensorial.*
- ✓ *Puesta en funcionamiento del servicio de terapia ocupacional.*
- ✓ *Cerramiento de la pista deportiva*
- ✓ *Reforma y actualización de la página web y avance en la implantación de la intranet.*
- ✓ *Inicio del proceso de acreditación de calidad Feaps.*
- ✓ *Elaboración del plan estratégico 2015-2018.*

-
- ✓ *Evacuación en 1ª planta de Centro de Día.*
 - ✓ *Inicio del acondicionamiento en la "Aldea Alfacuca".*
 - ✓ *Incremento de la contratación de trabajadores con discapacidad en el CEE y en la empresa ordinaria.*
 - ✓ *Incremento del equipamiento del Centro Especial de Empleo.*
 - ✓ *Incremento del volumen de negocio en el Centro Especial de Empleo.*
 - ✓ *Equipamiento con estanterías en los talleres ocupacionales.*
 - ✓ *Acondicionamiento del comedor de Centro de Día y Centro Ocupacional.*
 - ✓ *Plan de formación de trabajadores 2015.*
 - ✓ *Apertura de la entidad al entorno y mejora de la comunicación externa.*
-

Centros

1. Centro de Educación

Cuando hablamos de educación nos referimos a la educación desde el ámbito de la escolaridad obligatoria y post-obligatoria, es decir el tiempo que las personas con discapacidad intelectual son alumnos, están en "establecimientos escolares" sean centros ordinarios o centros específicos, estando su educación-formación guiada por maestros.

La Asociación Aceesca cuenta con un **Centro de Educación Especial**, el cual tiene como finalidad garantizar que cada alumno en edad escolar, que presente discapacidad intelectual con o sin otras discapacidades asociadas, reciba una educación especializada para que pueda alcanzar los mayores niveles posibles de autonomía, tanto en el aspecto personal y cognitivo como en el social.

Este centro es puesto en funcionamiento en el año 1983 y concertado con la "Conselleria de Educación y Ordenación Universitaria" desde el año 1.993. Ofrece una educación especializada para alcanzar los mayores niveles posibles de autonomía personal y social.

Unidades con las que cuenta el Centro Educativo

Tipo de Unidad	Número	Características
<i>Alumnos con discapacidad intelectual</i>	1	<ul style="list-style-type: none">✓ Orientada a alumnos con discapacidad intelectual.✓ Capacidad de 5-6 alumnos.✓ Gestionada por un profesor.
<i>Alumnos con pluridiscapacidad</i>	4	<ul style="list-style-type: none">✓ Orientada a alumnos con discapacidad intelectual asociada a otros trastornos (motóricos, sensoriales, conductuales).✓ Capacidad de 4-5 alumnos/unidad.✓ Cada una gestionada por un profesor y un cuidador.
<i>Alumnos con trastornos del espectro autista</i>	2	<ul style="list-style-type: none">✓ Orientada a alumnos que se engloban dentro del espectro autista.✓ Capacidad de 3-4 alumnos.✓ Cada una gestionada por un profesor y un cuidador.

El Centro Educativo cuenta con un equipo de atención directa formado por 7 profesores/as titulares, 1 Directora, que a su vez ejerce las funciones de profesor

de apoyo y 5 cuidadores; asimismo, cuenta con la colaboración del equipo técnico de la asociación, formado por 1 trabajadora social, 1 psicólogo, 1 logopeda y 2 fisioterapeutas, además de la actividad de hidroterapia. Complementariamente, se ha ofrecido en las instalaciones del centro musicoterapia, teatro, estimulación basal, comunicación mediante SAAC, etc. a los alumnos del servicio de educación.

El Centro Educativo cuenta con un total de 29 alumnos para el curso 2014-2015, con necesidades de apoyo en diferentes grados y de manera permanente en todas o casi todas las áreas de comunicación, autocuidado, vida diaria, habilidades sociales, salud y seguridad, contenidos escolares funcionales y ocio...

La capacidad de nuestro centro educativo puede alcanzar las 32 plazas, de acuerdo con los criterios de la Consellería de Educación.

Durante el presente curso 2014-2015 (puesto que en Centros Educativos procede hablar de los cursos escolares) tenemos una ocupación del 91 % de las plazas, tal y como detallamos a continuación:

Altas y bajas en el Centro Educativo respecto al curso 2013-2014

<i>Alta/Baja</i>	<i>Número</i>	<i>Motivo</i>
<i>Alta</i>	<i>3</i>	✓ <i>Derivación del equipo de orientación de la Xunta de Galicia.</i>
<i>Bajas</i>	<i>2</i>	✓ <i>1 alumno finalizó la etapa educativa y se incorporó a Centro de Día. El otro alumno, que también finalizó, está a la espera de plaza en Centro Ocupacional.</i>

Durante el año 2014, además de las actividades ordinarias, se llevaron a cabo las siguientes actividades complementarias:

Actividades complementarias durante el año 2014

<i>Período</i>	<i>Actividad</i>
<i>Enero</i>	✓ <i>Salida musical: Sandra y Meiról en Xistralia. Teatro Afundación Vigo.</i>
	✓ <i>Conmemoración del día de la Paz con el CPI Ribeira.</i>
	✓ <i>Entrega de premio de "postales de Navidad Special Olympics en Santiago de Compostela.</i>
	✓ <i>Dinosaurios, en IFEVI de Vigo.</i>
<i>Febrero</i>	✓ <i>Salida musical: Odaiko nas escolas II. Auditorio Teatro Afundación Vigo.</i>
	✓ <i>Actividades de Logopedia en cafetería.</i>

Período	Actividad
Marzo	✓ <i>Comparsa de Carnaval en Torneiros.</i>
	✓ <i>Balneario de Monçao.</i>
	✓ <i>Visita al Colegio Peña de Francia.</i>
	✓ <i>Cuento Sensorial en el Centro Educativo CRA de Areas – Tui.</i>
	✓ <i>Cuento Sensorial en Aspanaex, Vigo.</i>
	✓ <i>Actividad de Logopedia en Salvatierra.</i>
Abril	✓ <i>Visita al Colegio Peña de Francia.</i>
	✓ <i>Teatro: Bon Appetit, en el Teatro Afundación de Vigo.</i>
	✓ <i>Viaje en Tren, Vigo-Pontevedra.</i>
	✓ <i>Visita al Hotel Bienestar, en Monçao.</i>
Mayo	✓ <i>Visita al Colegio Peña de Francia.</i>
	✓ <i>Museo del Mar, en Vigo.</i>
	✓ <i>Taller de Xosé Tomás en la Casa de la Cultura, en Porriño</i>
	✓ <i>Zoológico, en Vigo.</i>
	✓ <i>Titeres: El gallo de las veletas, en el Auditorio CCV.</i>
	✓ <i>Zoológico de animales raros, en Tomiño</i>
	✓ <i>Festival de Cans, en Porriño</i>
	✓ <i>Viaje en Barco a Cangas.</i>
	✓ <i>Visita a casa de un Alumno del Centro Educativo.</i>
	✓ <i>Zoológico, con un aula de Centro de Día.</i>
Junio	✓ <i>Faro de Vigo.</i>
	✓ <i>Visita a San Xerome, en la Guardia.</i>
	✓ <i>Visita a casa de un Usuario de Centro Ocupacional.</i>
	✓ <i>Go-Kart, en Porriño</i>
	✓ <i>Parque de la Canuda, en Salvatierra.</i>
	✓ <i>Excursión de fin de curso, a Samil.</i>
	✓ <i>Excursión de fin de curso, 3 días, a Monçao – Portugal.</i>
	✓ <i>Reptigalia, en Puenteareas.</i>
Noviembre	✓ <i>Reptigalia, en Puenteareas.</i>

Actividades Extraescolares del Centro de Educación

Con el objetivo de facilitar la conciliación de la vida familiar y laboral, Aceesca proporciona a las familias de alumnos del Centro Educativo un servicio que permite prolongar la jornada en el Centro hasta las 16.30 horas, desarrollando actividades extraescolares diversas, tales como relajación, salidas a parques de ocio del entorno, talleres de baile, actividades conjuntas con centro de día y taller ocupacional, etc.

APA del Centro de Educación Especial ACEESCA

Como Órgano colaborador del Centro Educativo, existe una A.P.A. formada por padres y madres de alumnos, que se constituye para fomentar y organizar el desarrollo de actividades que contribuyan a mejorar y complementar el servicio proporcionado por la Asociación. A través del acceso a subvenciones, se posibilita la reducción de costes que deben soportar las familias para la realización de determinadas actividades y se financia material necesario para el centro.

Las actividades financiadas total o parcialmente por la APA a lo largo del curso 2013/2014 fueron las siguientes:

- ✓ Monitores del Campamento Urbano en el mes de Julio.
- ✓ Sesiones de hidroterapia para los alumnos.
- ✓ Excursión de fin de curso al Hotel Balneario Monção, en Portugal.
- ✓ Equipamiento Audiovisual en el Salón de Actos.

2. Centro Ocupacional

Servicio cuyo principal objetivo consiste en proporcionar una atención integral mediante programas de formación ocupacional y de ajuste personal y social (servicio de desarrollo y mejora de las habilidades adaptativas), buscando el desarrollo de la autonomía personal y los progresos significativos que favorezcan la futura integración socio-laboral de los usuarios del mismo.

La Asociación Aceesca cuenta con el **Centro Ocupacional**, el cual tiene como finalidad la habilitación profesional y social de personas adultas con discapacidad intelectual. Para esto, se lleva a cabo una formación dirigida a la adquisición de destrezas y habilidades laborales y, al mismo tiempo, una preparación para que los usuarios consigan el mayor grado de autonomía personal y de competencia social, facilitando así la inclusión social y laboral.

Pueden ser usuarios del Servicio Ocupacional aquellas personas mayores de 16 años con discapacidad intelectual, que tengan calificación de discapacidad en grado igual o superior al 33%. Deben poseer un grado de autonomía personal que les permita participar en tareas o actividades propias del centro.

El Servicio Ocupacional tiene un equipo de atención directa formado por 1 Directora, que a su vez ejerce la función de técnico de desarrollo Personal, otro técnico de desarrollo personal y 3 monitoras; además cuenta con la intervención del equipo del área técnica de la asociación, formado por 1 trabajadora social, 1 psicólogo, 1 logopeda y 2 fisioterapeutas. También forma parte del equipo 1 preparadora laboral de Aceesca Empleo, S.L.

La ocupación durante el ejercicio 2014 fue del 100 % de las plazas concertadas. Además, en el mes de octubre aumentamos 1 plaza privada de media jornada. Por lo tanto, pasamos a tener ocupadas 38 plazas. A continuación detallamos las modificaciones realizadas a lo largo del año:

Altas y bajas en el centro ocupacional durante 2014

<i>Alta/Baja</i>	<i>Número</i>	<i>Motivo</i>
<i>Alta</i>	<i>3</i>	<i>✓ Finalización de la etapa educativa. ✓ PAR (Programa Asignación Recurso- Xunta de Galicia). ✓ Plaza privada, media pensión.</i>
<i>Baja</i>	<i>2</i>	<i>✓ Traslado a un centro con residencia. ✓ Acceso al empleo.</i>

Para llevar a cabo la formación laboral, el Centro Ocupacional cuenta con 8 talleres y un aula de Ajuste Personal y Social, tal y como detallamos a continuación:

Taller de Jardinería

Los usuarios de este taller realizan tareas de mantenimiento de jardines del Ayuntamiento de O Porriño, del Cuartel de la Guardia Civil de Torneiros, del Colegio Antonio Palacios y del Colegio Ribeira.

También se encargan del mantenimiento en ACEESCA y en la aldea Alfacuca.

Taller de Manipulados

En este taller se lleva a cabo el empaquetado textil de diferentes productos (albornoces, paños de cocina) para la empresa "Fio Textil".

También realizamos empaquetado y etiquetado para la empresa Frigolouro.

Taller de Decoración

La decoración de diferentes piezas de madera, barro y vidrio centran la actividad de este taller, donde se da rienda suelta al desarrollo de la creatividad de las personas usuarias.

Taller de Jabones Artesanales

Los jabones se elaboran de forma totalmente artesanal, con base de aceite de oliva. Todos tienen propiedades terapéuticas aportadas por los aceites esenciales (cicatrizante, hidratante, antiséptico...)

Taller de Cuero

En este taller se trabaja el cuero con diferentes patrones y utilizando diferentes técnicas de grabado, troquelado y teñido. Se rematan las piezas con cosido de

guarnicionero o a tireta. El resultado queda reflejado en bolsos, carteras, monederos, llaveros...

Taller de Tejidos

En este taller se elaboran distintas prendas de lana, con la ayuda de telares, tales como bufandas, gorros...

Además, se confeccionan alfombras de trapillo, en telares, de nudos y a ganchillo.

Durante el año 2014 también empezamos a elaborar diferentes productos con la técnica del patchwork (mantas, fundas de cojines...)

Taller de Fimo y Fieltro

En este taller se realizan broches, llaveros, colgantes, monederos, etc., empleando principalmente el fimo y el fieltro. Además, se diseñan y se realizan de manera totalmente artesanal las "Acesquiñas", muñecas de fimo que se convirtieron ya en un símbolo de la Asociación Aceesca.

Taller de Reciclado de Cartón

La empresa "Pal & Rec" de Vigo nos encarga la recuperación de cartón usado, para lo cual se debe recortar y ajustar a las medidas solicitadas por el cliente. En el taller de reciclado de cartón las personas usuarias, tanto de centro Ocupacional como de Centro de Día, trabajan de manera autónoma.

Aula de Ajuste Personal y Social

El trabajo en el aula de Ajuste Personal y Social va encaminado al desarrollo de la autonomía personal y social de los usuarios del Centro Ocupacional.

Para ello se llevan a cabo actividades en diferentes áreas de trabajo: habilidades sociales, habilidades domésticas, salud e higiene, alimentación, habilidades académicas, nuevas tecnologías, comunicación e inclusión en el entorno.

El servicio cuenta con dos trabajadoras, técnicas en desarrollo personal y social. El horario en el que se realizan estas actividades es de lunes a viernes durante toda la jornada, mañana y tarde.

Todos los usuarios del Centro Ocupacional acuden al servicio de Ajuste Personal y Social. Se dividen en grupos de trabajo teniendo en cuenta las capacidades individuales y los intereses de cada uno, tanto formativos como de plan de vida.

Los objetivos del trabajo con cada usuario/a se recogen en el Plan Individual de Atención. En el año 2014 hicimos una reflexión general de equipo en la que constatamos que la mayoría de dichos objetivos están vinculados al área de ajuste personal y social, lo que nos llevó a dar un cambio a la metodología de trabajo.

En el mes de noviembre comenzamos con un proyecto piloto en el que por las tardes creamos un nuevo Taller de Habilidades Sociolaborales, lo que permite trabajar y reforzar los objetivos establecidos en esta área.

Los usuarios rotan cada tarde por una actividad diferente (Taller de Jardinería; Taller de Fimo, Fielto y Decoración; Taller de Habilidades Sociolaborales, Formación Teórica para el Empleo y Ajuste Personal y Social).

Esta nueva planificación permite: que los usuarios estén en los diferentes talleres, que un mayor número de ellos asista a Formación Teórica para el Empleo y que tengan un refuerzo en el área de trabajo de Habilidades Sociolaborales.

Durante el ejercicio 2014 se realizaron diversas actividades didácticas y lúdicas, algunas de las cuales detallamos a continuación:

Actividades Didácticas y Lúdicas del Centro Ocupacional durante el año 2014

Período	Actividad
Enero	✓ <i>Compras "Actividades de la vida diaria" Supermercado. O Porriño.</i>
	✓ <i>Entrega de premio de "postales de Navidad Special Olympics en Santiago de Compostela.</i>
Febrero	✓ <i>Salida pedagógica Museo do Mar. Vigo.</i>
	✓ <i>Compras en las Rebajas. O Porriño.</i>
Marzo	✓ <i>Partido Liga Galega de Baloncesto. O Porriño.</i>
Abril	✓ <i>Visita "Feira de Artesanía e do Libro". O Porriño.</i>
	✓ <i>Demostración "Talleres na Rúa" en la "Feira de Artesanía e do Libro". O Porriño.</i>
	✓ <i>Compras en el Centro Comercial Meixueiro.</i>
Mayo	✓ <i>Partido Liga Galega de Baloncesto. O Porriño.</i>
	✓ <i>Tertulia en una cafetería de O Porriño (2).</i>
Junio	✓ <i>Celebramos el "Día da natureza" en A Risca. O Porriño.</i>

Período	Actividad
	✓ <i>Habilidades sociales y manejo de los euros. Cafetería O Porriño (3).</i>
	✓ <i>Visita cultural A Guarda, monte y castro de Santa Tegra (2).</i>
	✓ <i>Ruta en bicicleta y kart por Bouzas. Vigo.</i>
	✓ <i>Gestiones en Salceda de Caselas (Servizo Público Emprego, Información actividades y cursos en la comunidad).</i>
	✓ <i>Visita didáctica a la empresa Visteon.</i>
	✓ <i>Estancia Camping Paisaxe II. San Vicente de O Grove.</i>
	✓ <i>Desayuno en la casa de un compañero. Mondariz.</i>
	✓ <i>Desayuno en la casa de un compañero. Baiona.</i>
<i>Julio</i>	✓ <i>Jornada en la playa fluvial de Mondariz.</i>
	✓ <i>Sesión terapéutica y de relajación en las Termas de Outariz. Ourense.</i>
	✓ <i>Sesión de relajación y yoga en el Monte Aloia. Tui.</i>
	✓ <i>Visita didáctica a la empresa Coregal.</i>
	✓ <i>Senderismo y visita didáctica al Centro de Interpretación da Natureza Monte Aloia. Tui.</i>
<i>Septiembre</i>	✓ <i>Visita a la casa de una compañera.</i>
	✓ <i>Vuelta ciclista. O Porriño.</i>
	✓ <i>Compra de materiales taller de cuero y tejidos. Vigo.</i>
<i>Noviembre</i>	✓ <i>Sobremesa en una cafetería de O Porriño (3).</i>
<i>Diciembre</i>	✓ <i>Compras Actividades de la vida diaria.</i>

4. Centro de Día

Este servicio procurará facilitar los recursos individuales necesarios para el desarrollo personal y social en entornos normalizados.

Se concibe como un servicio complementario a los que proporcionan el resto de apoyos educativos, laborales, residenciales y de ocio.

El **Centro de Día** tiene como finalidad principal la dotación de apoyos a la persona para el desarrollo de su Plan de Atención Individual, buscando la mayor autonomía posible. En este trabajo intervienen la persona, su familia, el conjunto de profesionales del centro y personas significativas para el usuario que trabajan conjuntamente en la consecución de sus metas individuales.

Pueden ser usuarios del Servicio de Atención de Día las personas mayores de 16 años, con discapacidad intelectual, que presenten necesidades de apoyo extensas o generalizadas para el desarrollo de las actividades básicas de la vida diaria.

El equipo de atención directa de este servicio está compuesto por: 1 Directora, que compagina esta función con la de Técnico de Desarrollo Personal y Social; 3 Técnicos de Desarrollo Personal y Social, 2 cuidadores y 1 monitora de taller. Este equipo se complementa con el personal técnico formado por 1 trabajadora social, 1 psicólogo, 1 logopeda y 2 fisioterapeutas. En el año 2014 participaron de las actividades del centro de día un total de 24 personas, quedando reflejadas las siguientes modificaciones:

Altas y bajas en el centro de Día durante 2014

<i>Alta/Baja</i>	<i>Número</i>	<i>Motivo</i>
<i>Alta</i>	0	
<i>Baja</i>	0	

Con relación al enfoque metodológico en la jornada matinal, seguimos el planteamiento organizativo basado en las dimensiones de calidad de vida (Bienestar Emocional, Bienestar Físico, Bienestar Material, Relaciones Interpersonales, Autodeterminación, Desarrollo Personal, Inclusión social y Derechos). De manera que en cada una de las aulas se trabaja en base a los objetivos de los Planes de Atención Individual organizados en torno a las mismas:

Aula 1 – Autodeterminación y Bienestar Material

La toma de decisiones, la vivencia de nuevas experiencias y la práctica de elecciones se trabaja desde la dimensión de Autodeterminación. Las decisiones de los usuarios están presentes de manera constante en la vida de nuestro centro, siendo ellos los responsables de diseñar el programa de actividades complementarias y/o lúdicas, entre otros.

Desde la dimensión de Bienestar Material trabajamos necesidades o intereses materiales y el proceso para dar solución a las mismas. Para ello visitamos distintos establecimientos de la comunidad en los que realizamos compras de objetos destinados a cubrir necesidades, tanto de la persona como del centro.

Aula 2 – Bienestar Emocional y Relaciones Interpersonales

En la dimensión de Bienestar Emocional se ponen en práctica diferentes técnicas o dinámicas para conseguir que las personas con las que trabajamos tengan una mayor seguridad y confianza en sí mismas. El bienestar emocional es un aspecto clave en la vida de toda persona, y su consecución va a permitir asumir con éxito el proyecto de vida.

Entre los objetivos de la dimensión de Relaciones Interpersonales están el entablar nuevas relaciones sociales y mejorar o afianzar las ya existentes. Para ello indagamos en las preferencias de nuestros usuarios en cuanto a personas con las que compartir su tiempo, y trabajamos habilidades y normas sociales a tener en cuenta en el entramado relacional.

Aula 3 – Inclusión Social y Desarrollo Personal

En la dimensión de Inclusión Social se planifican actividades que tienen como eje común el entorno social de las personas del centro. Desde la misma, por tanto, se comparten actividades con distintos agentes educativos, sociales, culturales, ... Se hace uso de espacios de la comunidad para completar la formación en el centro y se participa de manera regular en la oferta de actividades formativas y/o lúdicas del entorno.

En la dimensión de Desarrollo Personal, profundizamos en aquellos contenidos que mejorarán la autonomía de nuestros usuarios. En función de los objetivos de su

Plan Individual, trabajamos diversas áreas vinculadas fundamentalmente a actividades básicas de la vida diaria y habilidades académico-funcionales.

Transversalmente al conjunto de las anteriores dimensiones, se trabajan las de Derechos y Bienestar Físico. Son objetivos principales del centro la defensa, reivindicación y cumplimiento de los derechos de las personas con discapacidad intelectual. El cuidado de la salud e imagen de los usuarios, son tareas vinculadas a la dimensión de Bienestar Físico.

Además del trabajo en las diferentes dimensiones, el enfoque más práctico de la actividad en el centro estaría representado en el Taller de Creatividad, que describimos a continuación:

TALLER DE CREATIVIDAD: En este taller las personas se forman en habilidades, destrezas y capacidades más vinculadas a la actividad laboral. El resultado es la elaboración de diversos productos a través de técnicas como pintura, modelado de piezas, costura..., que posteriormente se comercializan en el entorno dando una vez más muestra de un trabajo de calidad, realizado de manera artesanal por personas con diferentes necesidades de apoyo.

El trabajo en las Dimensiones de Calidad de Vida desarrollado por la mañana, se complementa con las actividades en la jornada de tarde que a continuación detallamos:

1. **TÉCNICAS DE RELAJACIÓN:** En esta actividad se forma a los usuarios en técnicas de respiración y relajación básicas que permitan el logro de una mayor tranquilidad y en definitiva la aplicación de la relajación como estrategia preventiva.
2. **VIDA DOMÉSTICA:** Las habilidades domésticas y el programa de cocina vuelven a estar presentes desde esta actividad, en la que se elaboran recetas demandadas por los usuarios y profesionales del centro, y desarrollamos todo el proceso de trabajo en la cocina. En este apartado incluimos el Programa "Cocina en familia" mediante el cual invitamos a las familias a compartir con nosotros (monitores y usuarios del centro) la elaboración de recetas.
3. **ACTIVIDAD FÍSICA:** La mejora del estado físico de nuestros usuarios se busca desde esta actividad, mediante la participación en sencillas coreografías, dinámicas de psicomotricidad y la práctica de deportes adaptados.

Durante el ejercicio 2014, además de las actividades ordinarias realizadas en ejecución del servicio, se llevaron a cabo las siguientes actividades didácticas y lúdicas:

Actividades Didácticas y Lúdicas del Centro de Día durante el año 2014 (Autodeterminación, Inclusión Social, Cuidado de Imagen, Bienestar Material, Relaciones Interpersonales, etc.)

Este plan de actividades se complementarían con las visitas a casa de usuarios antiguos y actuales que hemos realizado.

Período	Actividad
Febrero	✓ Fiesta de San Blas, en Budiño. Porriño
Marzo	✓ Museo Liste de Vigo.
Abril	✓ Fiesta de San Telmo en Tui.
	✓ Feria del Libro y la Artesanía. Porriño.
Mayo	✓ Termas de Outariz en Orense.
	✓ Churrascada en el Monte de la Risca, en Porriño.
	✓ Festival de Cans en Porriño.
Junio	✓ Playa fluvial de Goian.
	✓ Playa de Samil en Vigo.
	✓ Peluquería.
	✓ Campamento de verano en el Camping Paisaxe (San Vicente del Grove)
	✓ Centro Comercial Gran Vía en Vigo.
Septiembre	✓ Jardín Sensorial, en la Asociación Amencer.
	✓ Playa fluvial de Maceiras. Covelo.
Octubre	✓ Finca Briz en Marín. Parque de los sentidos.
	✓ Fiesta de San Fausto. Chapela.

Período	Actividad
	✓ Centro Comercial Meixoeiro. Vigo.
Noviembre	✓ Centro Comercial Gran Vía. Vigo.

5. Centro Especial de Empleo

Su finalidad no es otra que hacer posible la incorporación de una persona con discapacidad intelectual a un puesto de trabajo en entornos de empleo protegido y futuro salto a la empresa ordinaria, estableciendo a continuación los apoyos necesarios para facilitar su adaptación a las distintas circunstancias de la actividad productiva y potenciando así el desarrollo de su vida profesional.

La Asociación Aceesca cuenta desde el año 2008 con el **Centro Especial de Empleo**, denominado "Aceesca Empleo, S.L.", el cual tiene como finalidad la inserción laboral de personas con discapacidad intelectual, principalmente, mediante el desarrollo de las actividades de diseño y mantenimiento de jardines, reproducción de planta de temporada y ornamental, gestión de residuos, limpieza, transporte, acompañamiento, apoyo en comedor, etc. Este Centro tiene además la calificación de Entidad "sin ánimo de lucro".

El Centro Especial de Empleo cuenta con un equipo formado por 16 trabajadores:

- ✓ 1 Encargado de Jardinería
- ✓ 2 oficiales de 1ª de jardinería
- ✓ 1 Encargado de gestión de residuos/Conductor
- ✓ 1 conductor/oficial Jardinería
- ✓ 1 conductor/Auxiliar en Actividades Extraescolares
- ✓ 1 acompañante de transporte/Auxiliar de Comedor
- ✓ 1 acompañante de transporte/Auxiliar en Actividades Extraescolares
- ✓ 3 peones de jardinería:
- ✓ 1 peón de gestión de residuos/ peón jardinería
- ✓ 2 auxiliares de limpieza
- ✓ 1 preparadora laboral
- ✓ 1 Responsable de recepción

El 75% de los trabajadores (12) son personas con discapacidad.

Jardinería

El equipo de jardinería, formado por 4 trabajadores con discapacidad intelectual y 3 trabajadores sin discapacidad, realiza trabajos de diseño y mantenimiento de jardines, limpieza de fincas, etc.

Realizamos los mantenimientos de empresas: "Syngenta", "Gestamp Porriño", "Ctag", "Cementerio de Cela", "Frigolouro", "Punto Limpo do Porriño", "Nutrigrás", "Thenaisie Provoté", "Guiauto", Lonza, CZ Veterinaria, Aimén, Velpa SA, Navuxil, Boreal, etc.; diferentes asociaciones: Asociación de Vecinos de Cela, Comunidad propietarios "As covas", Comunidad propietarios piscina trovadores- Nardos, Comunidad propietarios Polígono de Becerreira...; Cementerio de Parderrubias y Cementerio Torneiros; I.E.S. Pazo da Mercé, I.E.S. Pedras Rubias, guarderías de la "Xunta de Galicia" etc.; También realizamos el mantenimiento de parques y jardines y rotondas del Ayuntamiento de Mos, del Ayuntamiento de Porriño y del Ayuntamiento de Salceda de Caselas.

Asimismo se llevan a cabo trabajos puntuales o mensuales a particulares.

Producción de Planta en Invernadero

Después de la inauguración del invernadero el pasado año, a lo largo de 2014 se ha producido planta de temporada en el invernadero, la cual se ha comercializado a través de Viveros, Mayoristas y Ayuntamientos. La actual crisis económica repercute en la rentabilidad de esta actividad, debido a la caída de precios. Con el fin de garantizar la viabilidad económica de esta actividad, el personal que atiende el invernadero ha sido compartido con la actividad de mantenimiento de jardines.

Asimismo, se ha estado trabajando en la apertura de otros mercados para la canalización de la producción que esperamos se consoliden en el año 2015.

Gestión de residuos

Aceesca Empleo se ocupa de la gestión y funcionamiento del "punto limpio de O Porriño", donde hay un trabajador con discapacidad física encargado de la parte administrativa, y un trabajador con discapacidad intelectual, antiguo usuario del centro ocupacional, que se ocupa de indicar a los clientes los contenedores donde deben depositar los materiales, despiece de electrodomésticos, ordenadores, limpieza de las instalaciones, separación del material, etc. Este trabajador, en la actualidad, destina parte de su jornada también a la actividad de jardinería.

Transporte adaptado

Se realiza diariamente el transporte adaptado de personas con discapacidad intelectual desde sus domicilios hasta el centro, contando para ello con 3

trabajadores con discapacidad física (uno de ellos comparte su jornada con el puesto de Encargado en el Punto Limpio, otro con labores de jardinería y el otro con Actividades Extraescolares). Una trabajadora con discapacidad sensorial y una con discapacidad intelectual realizan el servicio de acompañamiento de los usuarios.

Limpieza

Aceesca Empleo se encarga de la limpieza de una parte de las instalaciones de Aceesca, contando para ello con 2 trabajadores con discapacidad intelectual.

Apoyo en Comedor y Actividades Extraescolares

Realizamos apoyo en el servicio de comedor y posterior aseo de los alumnos del centro educativo, contando para ello con 1 trabajadora con discapacidad intelectual. Asimismo 2 trabajadores con discapacidad sensorial y física respectivamente, apoyan en las actividades extraescolares del Centro Educativo.

Preparadora Laboral

Sus funciones, dentro del Centro Especial de Empleo, son las siguientes:

- ✓ Preparación, desarrollo, seguimiento y evaluación de las nuevas incorporaciones al puesto de trabajo.
- ✓ Adaptación del puesto, en caso de que sea necesario.
- ✓ Apoyo, seguimiento y orientación en los posibles problemas que puedan surgir en el puesto de trabajo.
- ✓ Mediación ante los problemas que puedan surgir entre compañeros de trabajo y apoyo para llegar a posibles soluciones.
- ✓ Búsqueda de empresas para la incorporación laboral a la empresa ordinaria de los trabajadores del Centro Especial de Empleo. Uno de los objetivos es el salto a la empresa ordinaria de los trabajadores.
- ✓ Formación teórica a los trabajadores del Centro Especial de Empleo.

Servicios

1. Diagnóstico, Seguimiento y Evaluación

Para llevar a cabo este servicio se parte de una evaluación de los apoyos que la persona precisa y de su calidad de vida mediante los instrumentos SIS y Escalas de Calidad de Vida Objetiva y Subjetiva. En esta primera valoración participan la persona usuaria, protagonista de todo el proceso, su familia y el equipo multiprofesional del centro.

A partir de este primer diagnóstico se reúne el equipo multiprofesional y elabora objetivos de trabajo con la persona en base a las 8 dimensiones de calidad de vida (Bienestar Emocional, Bienestar Físico, Bienestar Material, Relaciones Interpersonales, Autodeterminación, Desarrollo Personal, Inclusión social y Derechos). Este trabajo se refleja en el Plan Individual de Atención de la Persona que posteriormente se consensua con la persona usuaria y su familia.

A partir de este momento se lleva a cabo un seguimiento, por parte del equipo multiprofesional, de los objetivos marcados en el Plan con el fin de valorar en qué medida se están cumpliendo o si es necesario modificar, suprimir o añadir algún otro objetivo.

En cuanto a la presencia de problemas de conducta o de trastornos mentales en los usuarios de ACEESCA, el equipo multiprofesional y, dependiendo del caso, la familia, se reúnen para por un lado, analizar los problemas de conducta, sus desencadenantes y las funciones que tienen para la persona y así elaborar conjuntamente un programa de modificación de conducta que disminuya la frecuencia e intensidad de los mismos. Y por otro lado, analizar y evaluar si esas conductas pueden ser consideradas sintomatología característica de alguna enfermedad mental, y así derivar a la persona al profesional de la salud más adecuado para una correcta prescripción farmacológica.

Una vez elaborados los programas de modificación de conducta se realiza seguimiento del cumplimiento y actualización de los mismos en función de los cambios que la persona presenta. También se realiza seguimiento en el

cumplimiento de las prescripciones farmacológicas y se mantiene contacto con el servicio de salud al que acude el usuario, normalmente psiquiatría o neurología.

2. Psicología

El servicio de Psicología está orientado al trabajo con todos los usuarios de los tres Centros de Aceesca. Mediante el trabajo en equipo entre personas con discapacidad intelectual, familias y profesionales se trató de conseguir mejorar, tanto la Calidad de Vida de la persona con discapacidad intelectual como la de su familia.

Mejorar la Calidad de Vida de las personas con discapacidad intelectual:

- ✓ Apoyando en la resolución de problemas diarios de las PCDI.
- ✓ Aumentando las capacidades de los usuarios para obtener un mayor autocontrol de sus emociones y conductas. Taller de Autocontrol y Relajación.
- ✓ Valorando las necesidades de apoyo y calidad de vida. Escalas de Calidad de Vida y Escala de Intensidad de Apoyos (SIS).
- ✓ Evaluando la existencia de una posible sintomatología psiquiátrica y elaborando informes para el Servicio de Psiquiatría o Neurología al que acuden las PCDI.
- ✓ Analizando las funciones que tienen las conductas desadaptadas para las PCDI, elaborando Programas de Modificación de Conducta, registros de conducta y seguimiento de los mismos.
- ✓ En los casos de PCDI mayores de 35- 40 años de edad, realización de un seguimiento anual de capacidades y envejecimiento.
- ✓ Evaluando anualmente, con el apoyo de los tutores de aula, el desarrollo de capacidades de adaptación al entorno (conducta adaptativa) en los alumnos del Centro Educativo.
- ✓ Elaborando informes de capacidades que apoyen a los forenses de los juzgados para una correcta Modificación de la Capacidad de Obrar (incapacitación), para apoyar las decisiones de las PCDI en procesos judiciales y como apoyo al EVO (Equipo de Valoración y Orientación) que realiza los Certificados de Minusvalía.
- ✓ Apoyando al Grupo de Autogestores para la consecución de sus objetivos anuales.

- ✓ A finales de 2014 se inició el Taller de Afectividad y Sexualidad "A miña sexualidade conta", formado por dos grupos de PCDI que se reúnen semanalmente con el objetivo de crear un contexto educativo en el que las PCDI de ACEESCA reciban una formación que les permita desarrollarse como personas sexual y socialmente responsables, potenciando y aceptando su sexualidad, el afecto, el placer, la ternura, las emociones, la tolerancia y el respeto a sí mismos y a los demás; y tener capacidades para iniciar y mantener relaciones interpersonales, para prevenir y evitar abusos, embarazos o enfermedades.

Con las familias:

- ✓ Dar asesoramiento, apoyo y trabajar de forma coordinada para mejorar la calidad de vida familiar, disminuyendo los problemas de conducta presentes en el hogar. En relación con este tema, a lo largo del 2014 se ha iniciado un trabajo conjunto con algunas familias para analizar las funciones que tienen las conductas desadaptadas para las PCDI en el hogar para así elaborar Programas de Modificación de Conducta y registros de conducta más adaptados a la realidad familiar.
- ✓ En 2014 se llevó a cabo 4ª edición del Curso de Autodeterminación para familias "Coñecete, decide e elixe".
- ✓ Se han mantenido entrevistas con las familias para realizar una evaluación de las necesidades de apoyo y calidad de vida (Escala de Calidad de Vida y Escala de Intensidad de Apoyos), para apoyar la elaboración de los PIAS.

Con los profesionales:

- ✓ Trabajar en equipo con los distintos profesionales para una buena evolución de los programas de modificación de conducta y de los Planes Individuales.

3. Logopedia

En el servicio de Logopeda atendemos a personas del centro educativo, centro de día y centro ocupacional con dificultades de comunicación o alimentación.

En este servicio se trabaja la comunicación, con el fin de que los usuarios puedan expresar sus necesidades, gustos y opiniones; para ello se utilizan diferentes recursos en función de sus necesidades:

- ✓ Estimulamos la aparición de lenguaje oral o mejoramos la calidad del lenguaje según el caso.
- ✓ Implantamos diferentes sistemas alternativos o aumentativos de comunicación en aquellas personas que no poseen lenguaje oral o éste resulta incomprensible, involucrando también a las familias en el proceso, y generalizando el aprendizaje en diferentes contextos:
 - Sistemas basados en el uso de Pictogramas (metodología PECS).
 - Sistemas basados en signos manuales: Lenguaje de Signos Español, Benson Schaeffer, signos propios adaptados según las capacidades motrices de los usuarios.
 - Sistemas basados en el uso de voces sintetizadas que los usuarios seleccionan de manera directa o por medio de pulsadores (comunicadores, programas informáticos).
 - Sistemas basados en movimientos corporales dotados de significado (giros de cabeza, movimientos de las manos, etc.).

Asimismo, trabajamos la alimentación:

- ✓ Tratamos de mantener las mejores condiciones y musculatura implicada en el habla y la alimentación, tonificando, relajando y movilizándolo los diferentes músculos.
- ✓ Favorecemos la masticación y deglución de los diferentes alimentos con sus diversas texturas y consistencias y formamos a las familias de personas con disfasia a dar de comer de manera más adecuada.
- ✓ Hacemos las modificaciones necesarias en los menús para garantizar una alimentación e hidratación seguras y eficaces de los usuarios que lo precisan.

Además, durante este año llevamos a cabo varios proyectos de cuentos vividos, donde las personas con mayor necesidad de apoyo disfrutaban de un cuento adaptado a sus características, siendo protagonistas activos en la realización de los mismos:

- ✓ En busca del tesoro (los niños se sumergen en un mar lleno de estímulos visuales y táctiles en la búsqueda de un formidable tesoro de monedas de

chocolate). Para este proyecto contamos con la colaboración de usuarios de centro de día que nos apoyaron en su realización. Después estrenamos “la gran obra” para los padres de los usuarios participantes, siendo parte importante ellos también en su realización, y para otros centros ordinarios (escuela infantil donde cursan escolarización combinada una de nuestras alumnas), y específicos (Aspanaex).

- ✓ “Pasajeros al tren”: Nos subimos a un tren imaginario que recorre las cuatro estaciones del año disfrutando de los sabores, tactos, sonidos y olores de cada una de ellas.
- ✓ “Los tres cerditos”: Adaptamos un cuento infantil para que nuestros usuarios pudieran disfrutar de este clásico. En el día dedicado a las personas con discapacidad, estrenaron la obra para los niños de un centro del entorno.

Por último, a lo largo de 2014 también se organizaron diversas actividades formativas para familias y trabajadores:

- ✓ Cursillo sobre alimentación en personas con afectación neurológica (familiares y trabajadores).
- ✓ Cursillo sobre adaptaciones visuales en el hogar (familiares).
- ✓ Folletos informativos con pautas para conseguir una comunicación efectiva con personas con discapacidad intelectual.

4. Fisioterapia

El servicio de fisioterapia se centra en el tratamiento de los usuarios de los tres centros de Aceesca afectados con patología neurológica. Para ello se elabora y lleva a cabo un programa de recuperación motor, sensitivo y cognitivo, donde abordamos las posibles alteraciones de la postura y del movimiento para conseguir un mayor grado de autonomía.

En este servicio hacemos uso de la piscina terapéutica propia, en la que realizamos Hidroterapia. El trabajo en el medio acuático, utilizando la temperatura también como agente terapéutico, se convierte en una actividad beneficiosa que incide en el desarrollo integral de la persona y en su relajación.

Durante el año 2014, desde el servicio de Fisioterapia se ha impartido un curso de Formación de Higiene Postural, dirigido a familias, y otro de Buenas Prácticas Ergonómicas, orientado a los cuidadores recién incorporados.

Este año se ha incorporado un nuevo fisioterapeuta al Servicio, lo que nos permitió importantes mejoras en el mismo:

- ✓ Aumentar el número de usuarios que recibieron fisioterapia.
- ✓ Ampliar el tiempo de las sesiones.
- ✓ Realizar tablas de ejercicios en grupo e individualizadas para todos aquellos usuarios que presentan trastornos posturales.
- ✓ Desarrollar talleres, con la colaboración y apoyo de los compañeros de otros centros, aprovechando el potencial de los usuarios realizando diversas actividades.
- ✓ Participar en salidas con los diferentes centros (ejemplo: al Balneario, para dar pautas sobre cómo trasladar y movilizar a los usuarios; al parque, donde realizamos ejercicios, etc.).
- ✓ Realizar sesiones de Estimulación Basal semanales con los usuarios con mayor afectación a nivel psicomotor.

5. Trabajo Social

Desde el servicio de Trabajo Social se realizan intervenciones dirigidas a orientar y dar respuesta a las necesidades y demandas planteadas por los usuarios y por sus familias, prestando apoyo, promoviendo y ofreciendo los recursos y prestaciones sociales, todo ello orientado a mejorar la calidad de vida de las personas con discapacidad intelectual y de sus familias.

En el área de información, orientación y asesoramiento se realizaron:

- ✓ Atención a familias y/o representantes legales que demandan plaza en el Centro Educativo, Ocupacional y Día.
- ✓ Información sobre el procedimiento de obtención de plazas, y gestión de las bajas y altas en los diferentes centros.
- ✓ Presentación e información sobre la misión de la entidad e información general de sus centros y servicios a las familias nuevas y a personas que lo demandan.

En el área de Información, Valoración y Seguimiento a usuarios se realizan:

- ✓ Seguimiento en los casos de faltas de asistencia y salud.
- ✓ Apertura y actualización de expedientes personales.
- ✓ Elaboración de informes sociales.

- ✓ Entrevistas con usuarios para recogida de información para actualización de ficha social y demás registros.
- ✓ Información a los usuarios sobre modificación de la capacidad de obrar con apoyo de documento de lectura fácil y power point para una fácil comprensión.
- ✓ Participación en la elaboración, ejecución y seguimiento de los planes individuales de atención.
- ✓ Estudio y valoración de la situación familiar para la intervención en los entornos de usuarios que presentan una problemática socio-familiar.
- ✓ Información, búsqueda y tramitación de actividades de ocio y vacaciones.

En el área de información, orientación, asesoramiento, valoración y formación a familias se realizan:

- ✓ Acogida y valoración de las necesidades manifestadas y detectadas.
- ✓ Contacto con las familias para el seguimiento de la adaptación del alumno o usuario durante el período de prueba.
- ✓ Proporcionar apoyo emocional a familias con búsqueda y derivación a otros servicios de apoyo para las personas que lo precisan.
- ✓ Información y tramitación de plazas del servicio de apoyo a familia como Respiro Familiar.
- ✓ Información, motivación y tramitación para la participación de las familias en jornadas formativas y lúdicas.
- ✓ Intervención para facilitar una fluida relación entre el centro y las familias.
- ✓ Recogida y canalización de demandas, sugerencias y quejas propuestas por las familias, con el fin de dar respuesta a sus necesidades y expectativas.

Y, además se realizan otras funciones de carácter general:

- ✓ Información y gestión de recursos sociales, ayudas orto protésicas, asistencia farmacológica, ayudas al estudio, dependencia, pensiones, certificados de minusvalía, título de familia numerosa, exenciones, etc, así como información sobre aspectos legales como procedimiento a seguir para la modificación de la capacidad de obrar, obtención del permiso de conducir para personas con discapacidad intelectual, etc.
- ✓ Participación en las reuniones de equipo de los distintos centros para la puesta en común de intervención con un criterio compartido y

- multidisciplinar, aportando al equipo la información personal y socio-familiar que sea de interés con el fin de obtener una buena atención a los usuarios.
- ✓ Realización de visitas domiciliarias, pactada previamente con la persona, para tomar contacto directo con el usuario y/o familias, con el objetivo de investigar, ayudar y hacer seguimiento para la intervención o sucesivas intervenciones.
 - ✓ Coordinación y contacto con Servicios Sociales de los ayuntamientos y Centros de Salud de referencia de los usuarios.
 - ✓ Visitas y reuniones de Trabajo Social en otros centros para conocer los recursos existentes e intercambiar información sobre necesidades, recursos y método de trabajo.
 - ✓ Propuestas para la modificación de protocolos.
 - ✓ Seguimientos de altas y bajas de usuarios.

6. Formación para la Inserción Laboral

Una de las finalidades prioritarias de nuestra Entidad es lograr el máximo nivel posible de inserción laboral de las personas con discapacidad intelectual, en cualquier entorno laboral o bajo cualquier fórmula jurídica u organizativa.

Para ello se han llevado a cabo diferentes acciones formativas encaminadas a la mejora de las habilidades de los usuarios y/o trabajadores, tanto a nivel teórico como práctico, tal y como se detalla a continuación:

- ✓ Formación con 30 usuarios del Centro Ocupacional, 6 horas semanales (4 grupos) donde se han abordado las siguientes áreas: habilidades sociales, habilidades socio-laborales, prevención de riesgos laborales, empleo, comprensión, cultura general e informática.
- ✓ Formación con 3 trabajadores del Centro Especial de Empleo y 2 trabajadores de la Empresa Ordinaria, además de 1 usuario del Centro Ocupacional, de 1,5 horas semanales, donde se abordan diferentes temas con el objetivo de no perder la confianza y las ganas de mejorar, tanto en su actual empleo como en la búsqueda de mejores condiciones laborales. Los temas a tratar son: prevención de riesgos laborales, habilidades sociales, habilidades laborales y empleo.

En el comienzo de 2.015 se está llevando a cabo la preparación de 4 usuarios para presentarse a Oposiciones a 1 puesto en la Administración Pública. Esta formación corre a cargo también de la Preparadora Laboral.

7. Empleo con Apoyo

Se entiende por empleo con apoyo el conjunto de acciones de orientación y acompañamiento individualizado en el puesto de trabajo, prestadas por preparadores laborales especializados, que tienen por objeto facilitar la adaptación social y laboral de trabajadores con discapacidad con especiales dificultades de inserción laboral en empresas del mercado ordinario de trabajo en condiciones similares al resto de los trabajadores que desempeñan puestos equivalentes.

Se entiende por empleo con apoyo el conjunto de acciones de orientación y acompañamiento individualizado en el puesto de trabajo, prestadas por preparadores laborales especializados, que tienen por objeto facilitar la adaptación social y laboral de trabajadores con discapacidad con especiales dificultades de inserción laboral en empresas del mercado ordinario de trabajo en condiciones similares al resto de los trabajadores que desempeñan puestos equivalentes.

En el año 2014 hemos realizado las siguientes actividades:

- ✓ 2 usuarias de Aceesca realizaron prácticas laborales en el Centro Especial de Empleo, en el puesto de limpieza del 26 de noviembre al 20 de diciembre.
- ✓ 1 usuario del centro ocupacional realizó prácticas en jardinería en el mes de marzo, cuyo resultado fue satisfactorio, por lo que desembocó en dos contratos de sustitución de vacaciones en los meses de mayo y septiembre.
- ✓ Se ha contactado con 2 empresas, tanto para la posible contratación de personas con discapacidad como para posibilitar las prácticas de nuestros usuarios en ellas.
- ✓ Incorporación de un usuario del centro ocupacional como trabajador de ACEESCA EMPREGO SL en el puesto de recepción en el mes de mayo.
- ✓ Un usuario del Centro Ocupacional ha realizado prácticas laborales en la empresa Barral Bernárdez, S.L., desde el 21 de octubre al 19 de diciembre de 2014. Estas prácticas derivaron en un contrato laboral a comienzos de 2.015.

8. Formación y Apoyo a Familias

El Grupo de Formación de Familias de Aceesca nace ante la necesidad de crear un entorno para las familias de las personas con discapacidad intelectual, en el que puedan conversar, opinar, formarse y compartir experiencias, alegrías, tristezas y esperanzas en torno a los distintos aspectos de la vida de sus familiares con discapacidad intelectual y de su propia familia.

Los principales objetivos que se persiguen con las acciones formativas son los siguientes:

Objetivos a nivel personal

- ✓ Ofrecer información y orientación sobre la discapacidad.
- ✓ Dotar a los familiares de recursos para solucionar dificultades con las personas con discapacidad.
- ✓ Potenciar los recursos y habilidades personales.
- ✓ Fomentar actitudes positivas hacia la persona con discapacidad intelectual.

Objetivos a nivel grupal

- ✓ Crear un espacio de reflexión y apoyo entre los familiares de la asociación.
- ✓ Crear un grupo de bienvenida y apoyo a nuevos padres.
- ✓ Establecer vínculos de relación entre familias.

Objetivos a nivel asociativo

- ✓ Animar a las familias a ser activas en la asociación.
- ✓ Implicarlas en el proceso de integración y normalización de sus familiares.

Durante el año 2014 se ha llevado a cabo la 4ª edición del Curso de Formación en Autodeterminación "Coñécete, Decide, Elixé", con un total de 7 familias (9 personas) para adquirir formación en temas relacionados con el concepto de Autodeterminación tales como:

- ✓ Conocerse mejor.
- ✓ Metas y objetivos personales.
- ✓ Resolución de problemas y conflictos.
- ✓ Hacer elecciones y tomar decisiones.
- ✓ Defenderse a sí mismo.

En el mes de Diciembre de 2014 ha comenzado la 5ª edición de este curso, con un total de 7 familias del Centro Educativo, que finalizará en Marzo de 2.015.

Asimismo, y con el objetivo de facilitar la conciliación de la vida personal, familiar y laboral, a través de FADEMGALICIA se ofrece un servicio de Respiro Familiar, consistente en un apoyo de forma temporal a la familia en la atención a la persona con discapacidad intelectual, ofreciendo la oportunidad de desarrollar una vida familiar y social satisfactoria.

Estancias de Respiro Familiar

<i>Nº de familias</i>	<i>Turnos</i>	<i>Destinos</i>
<i>10 familias</i>	<i>17</i>	<i>Alvarella (A coruña)</i>
		<i>Cambados (Pontevedra)</i>
		<i>Balneario de Cuntis (Pontevedra)</i>
		<i>Jornada de Familias en Santiago</i>

9. Transporte Adaptado

El servicio de Transporte se lleva a cabo en su mayoría por vehículos propios de la Asociación y de Aceesca Empleo, S.L. Diariamente se traslada a los usuarios de Aceesca desde sus domicilios hasta el Centro. Este año se ha incrementado un nuevo vehículo consiguiendo mejorar los recorridos y reducir los tiempos de desplazamiento. Disponemos de 8 vehículos (2 Microbuses y 6 furgonetas), 5 de ellos adaptados. Complementariamente, el Ayuntamiento de Puenteareas realiza un viaje diario con un vehículo de 8 plazas, también adaptado.

10. Comedor

Aceesca dispone de comedor para todos los usuarios de la Asociación abierto también a profesionales del centro. Este servicio facilita la conciliación de la vida familiar y laboral, a la vez que se persiguen entre otros los siguientes objetivos con alumnos y usuarios: la creación de hábitos alimentarios saludables, higiene, al tiempo que se adquieren mayores habilidades y autonomía.

Existen 2 espacios diferenciados, con capacidad para 80 comensales. La empresa concesionaria del servicio es SERUNIÓN, encargada de elaborar los menús y de la que procede el personal que atiende la cocina: 1 cocinera y una ayudante de cocina (antigua usuaria del Centro Ocupacional). Además, atienden ambos comedores, profesionales de los 3 centros y 1 trabajadora con Discapacidad Intelectual del Centro Especial de Empleo, que sirve las comidas y da apoyos a aquellas personas que lo necesitan.

La programación de los menús se realiza de acuerdo con criterios de alimentación sana y equilibrada, dándose a conocer tanto a usuarios como a familias ya que se expone en los tabloneros de anuncios de los centros y se envía a principios de cada mes una copia del menú mensual a las familias. El menú diario es el mismo para todos los comensales, profesionales y usuarios, separando dos menús base (menú normal y menú dieta); no obstante se ofrecen menús alternativos para aquellos usuarios que acrediten problemas de salud o intolerancia a algún alimento (menú diabético, celíaco, o dietas especiales)

Debido al elevado número de comensales, se están llevando a cabo 2 turnos de comidas, tanto con usuarios del Centro Ocupacional y Centro de Día como con los del Centro Educativo, lo cual facilita la convivencia en el comedor, así como la atención a todos los usuarios.

Actividades Complementarias y/o Inclusivas

1. Ocio

El desarrollo de esta actividad tiene como objetivo fundamental garantizar y reivindicar el derecho de acceso al ocio de las personas con discapacidad intelectual. Un ocio que toda persona debería desarrollar por los beneficios a

diferentes niveles: identidad personal, desarrollo de la autodeterminación, mejora del bienestar físico y emocional,... que su disfrute implica.

Desde esta actividad tratamos de planificar conjuntamente con los usuarios un ocio centrado en la persona, buscando y proporcionando los apoyos que esta necesitaría: personas cercanas (monitores, voluntarios y familiares), recursos de la comunidad, respaldo de las instituciones en el coste de la actividad (Diputación de Pontevedra y Ayuntamiento de Tui), ... Y dándole un papel fundamental al usuario en la planificación de su ocio, para que posteriormente, en la medida de lo posible, pueda disfrutarlo de manera independiente en su comunidad.

La actividad de Ocio engloba dos programas, que tratan de ajustarse a las necesidades y demandas del conjunto de usuarios:

- ✓ Programa de Ocio Diurno: tiene como destinatarios a los usuarios menores de 18 años, desarrollándose los sábados en horario de mañana e incluye actividades culturales y lúdicas de la oferta comunitaria adaptadas a los intereses de los participantes.
- ✓ Programa de Ocio Nocturno: dirigido a los mayores de 18 años, se desarrolla los viernes normalmente en horario nocturno y contempla la participación en actividades comunitarias dirigidas ahora a un público más adulto.

Programa de Vacaciones FADEMGAL FEAPS GALICIA – IMSERSO

El objetivo fundamental del Programa es que los usuarios disfruten de diferentes actividades de carácter integrador. Se pretende favorecer las relaciones interpersonales entre las personas asistentes, y fomentar la convivencia entre las Asociaciones y Centros de nuestra Comunidad.

Turnos de Vacaciones 2014

<i>Fecha</i>	<i>Destino</i>	<i>Participantes</i>
17 al 23 de Marzo	Benalmádena	3 usuarios + 1 monitor
6 al 13 de Mayo	Mallorca	2 usuarios + 1 monitor

Campamentos de Verano Special Olympics Galicia 2014

El objetivo fundamental de los Campamentos de Verano es la socialización y la mejora de la calidad de vida de las personas con discapacidad intelectual de toda Galicia, a través de la diversión e interrelación personal.

Turnos de Campamentos Special Olympics Galicia 2014

<i>Fecha</i>	<i>Destino</i>	<i>Participantes</i>
<i>23 al 31 de Julio</i>	<i>Amicos – Boiro</i>	<i>14 usuarios + 4 monitores</i>
<i>23 al 31 de Julio</i>	<i>Andaina – La Coruña</i>	<i>7 usuarios + 2 monitores</i>

Campamentos de Verano Xunta de Galicia 2014

Promovido por la Consellería de Traballo e Benestar, está destinado a personas de edades comprendidas entre los 11 y los 40 años. Tiene por objetivo el disfrute y la integración social. En estos campamentos, los monitores son proporcionados por la Xunta de Galicia.

Turnos de Campamentos Xunta de Galicia 2014

<i>Fecha</i>	<i>Destino</i>	<i>Participantes</i>
<i>1 al 20 de Agosto</i>	<i>Camping de Untes. Orense</i>	<i>1 usuario</i>

Campamento Urbano Centro Educativo 2014

El campamento urbano del centro educativo de ACEESCA se lleva a cabo durante el mes de Julio por un período de 3 semanas en las cuales los usuarios realizan actividades de ocio (30 de Junio- 18 de Julio).

El horario de la actividad fue de 9 a 14.30h. En este horario está incluido el servicio de comedor durante la semana que acuden a esta actividad. Asimismo, se realiza el transporte de ida y vuelta de los alumnos a su domicilio.

En el año 2014 disfrutaron de este servicio un total de 22 alumnos distribuidos en 3 grupos, con apoyo de 7 monitores.

Las actividades realizadas son:

Salidas/Paseos:

- ✓ Monte dos Pozos en Beade, Vigo.
- ✓ Bouzas, Vigo.
- ✓ Centro comercial Gran Vía, Vigo.
- ✓ Finca de la Marquesa en Vigo.
- ✓ Barco a Cangas.
- ✓ Feria de Monção, Portugal.

- ✓ Parque de A Canuda, en Salvatierra.
- ✓ Playa de Samil, en Vigo.
- ✓ Alrededores de Torneiros.

Actividades en las instalaciones de ACEESCA

- ✓ Taller de barro.
- ✓ Pizarra Digital.

Para la financiación de esta actividad contamos con la colaboración de la APA.

2. Deporte

Aceesca dispone de un Club Polideportivo, que ofrece la posibilidad de participar en las competiciones organizadas por Fegaddi, Feddi, Special Olympics Galicia y Special Olympics España.

Participación en las actividades organizadas por Fegaddi-Feddi

CAMPEONATO GALLEGO DE CAMPO A TRAVÉS	
22/02	7 deportistas: 2 de C. Día y 5 de C. Ocupacional.
LIGA GALLEGA DE BALONCESTO (1ª Jornada)	
26/03	7 deportistas: 1 de C. Educativo y 6 de C. Ocupacional.
LIGA GALLEGA DE FUTBOL SALA (1ª Jornada)	
09/04	7 deportistas de C. Ocupacional.
COPA GALLEGA DE NATACIÓN	
23/04	5 deportistas: 2 de C. Día y 3 de C. Ocupacional.
LIGA GALLEGA DE BALONCESTO (2ª Jornada)	
07/05	8 deportistas: 1 de C. Educativo y 7 C. Ocupacional.
LIGA GALLEGA DE FÚTBOL SALA (2ª Jornada)	
21/05	7 deportistas de C. Ocupacional.
COPA GALLEGA DE ATLETISMO	
04/06	7 deportistas: 1 de C. Día y 6 de C. Ocupacional.
LIGA GALLEGA DE FÚTBOL SALA (3ª Jornada)	
08/10	7 deportistas de C. Ocupacional.

Participación en las actividades organizadas por Special Olympics Galicia-España

VI JORNADAS DE TÉCNICOS, DEPORTISTAS Y VOLUNTARIOS	
08/03	2 deportistas de C. Ocupacional.
XIX JUEGOS AUTONÓMICOS DE DEPORTES MINORITARIOS.	
15/03	13 deportistas: 5 de C. Educativo, 5 de C. Día y 3 de C. Ocupacional.
XVIII JUEGOS AUTONÓMICOS DE BALONCESTO	
26/04	23 deportistas: 4 de C. Educación, 4 de C. Día, 15 de C. Ocupacional.
XVII JUEGOS AUTONÓMICOS DE CAMPO A TRAVÉS	
24/05	17 deportistas: 4 de C. Educación, 6 de C. Día, 7 de C. Ocupacional.
XIX JUEGOS AUTONÓMICOS DE ATLETISMO	
04/10	16 deportistas: 3 de C. Educación, 5 de C. Día y 8 de C. Ocupacional.
XIX JUEGOS AUTONÓMICOS DE FÚTBOL SALA	
25/10	15 deportistas: 3 de C. Educación, 4 de C. Día, 8 de C. Ocupacional.
XVIII JUEGOS AUTONÓMICOS DE NATACIÓN	
26/10	5 deportistas: 1 de C. Educación, 1 de C. Día, 3 de C. Ocupacional.
V ENCUENTRO NACIONAL DE PRUEBAS MOTRICES	
28-29-30/11	5 deportistas: 2 de C. Educación Y 3 de C. Día.

3. Teatro

El objetivo de las clases es que los participantes adquieran confianza y soltura en el escenario, trabajando el hábito de estar en el mismo y de disfrutar experiencias agradables y positivas en él. Este objetivo se trabaja mediante el juego y la diversión, introduciendo poco a poco una dimensión creativa que se manifestara en la representación de fin de curso.

Las clases se dividen en tres partes: cuerpo, donde se trabaja la expresión corporal; voz, trabajo de la expresión oral; e interpretación, donde se trabajan personajes y las formas de representación de los mismos.

Las sesiones son impartidas por profesionales de esta disciplina de la Compañía de Teatro "Xerpo Cultural", desarrollándose bien en las instalaciones de nuestra Asociación bien en la Sala Ingrávida, sala con la que cuenta la Escuela de Teatro.

El Ayuntamiento de O Porriño colabora con nuestra entidad en la financiación de esta actividad.

4. Bailes de Salón

Por segundo año consecutivo, damos continuidad a la actividad de Bailes de Salón, debido a la gran demanda y al alto grado de satisfacción de los usuarios con dicha actividad.

Una profesora externa dinamiza las clases. El grupo de usuarios de centro de día acude los miércoles por la tarde y el grupo de ocupacional los jueves.

Los participantes están muy motivados y continúan con el proceso de aprendizaje de diferentes ritmos y coreografías.

En la Convivencia anual de familias hicieron una exhibición en la que pudieron dar muestra de las habilidades adquiridas durante el curso.

5. Pintura

A partir de la representación de paisajes, objetos de la vida cotidiana, personas,... los participantes de la actividad encuentran en la pintura una forma de expresión.

En las sesiones de pintura se imparten contenidos relacionados con el color, las diferentes técnicas pictóricas, el dibujo... Esta actividad cuenta con una monitora especializada que guía a los usuarios en el proceso de aprendizaje. La actividad se realiza en el centro los jueves por la tarde.

El resultado son lienzos en los que cada usuario ofrece su particular visión del mundo que le rodea.

6. Piscina

El uso del agua como recurso se utiliza con diferentes finalidades por parte de los usuarios que acuden a la Piscina Municipal de O Porriño. Los usuarios acuden a estas instalaciones 3 días a la semana: martes (usuarios del Centro educativo), jueves (usuarios del Centro Ocupacional) y viernes (usuarios del centro de día).

La actividad se planifica conjuntamente entre monitores de la Asociación y monitores de la Piscina Municipal y abarca desde la enseñanza y práctica de la

natación, hasta el tratamiento de diferentes patologías o el uso de la hidroterapia como técnica de relajación.

7. Equitación Terapéutica

La utilización del caballo como recurso terapéutico proporciona múltiples beneficios al grupo de usuarios que acuden todos los Viernes al Centro Hípico das Vianas en Monçao (Portugal). De ahí que sean varios los años que seguimos practicando esta actividad que cuenta con gran aceptación entre sus participantes.

A nivel físico conseguimos grandes resultados en aspectos como la coordinación, el equilibrio y la regulación del tono muscular. A nivel educativo, son grandes los logros en concentración y atención, a través de los diferentes ejercicios planteados durante la monta. Y ya para terminar desde un punto de vista social el contacto con el animal facilita el desarrollo de actitudes como el respeto, la responsabilidad,... y el apego hacia el caballo.

8. Actividades Intercentros (C.Educación, Ocupacional y Día)

Además de las actividades puntuales que se detallan en este apartado, se han desarrollado proyectos conjuntos, de larga duración, entre los diferentes centros de la Asociación, que enriquecen tanto las experiencias de los alumnos/usuarios como las de los profesionales, tales como: "Música enlatada", "Cuento sensorial", "El huerto en el aula", "Curtas e Valores", "Cociña con nos", "Taller de Prensa"

<i>Fecha</i>	<i>Actividad</i>	<i>Participantes</i>
<i>Enero</i>	<i>Actividad lúdica "Trucos de magia en ACEESCA"</i>	<i>C. Educación, Ocupacional y Día</i>
<i>Marzo</i>	<i>Salida pedagógica al Museo del Mar. Vigo</i>	<i>C. Educación y Ocupacional</i>
<i>Junio</i>	<i>Proyección Documental Javier Pitillas</i>	<i>C. Educación, Ocupacional y Día</i>
	<i>"Coñecémonos", en el Parque A Canuda. Salvatierra de Miño</i>	<i>C. Educación y Ocupacional</i>
	<i>Zoológico A Madróa en Vigo, dentro de un proyecto de apoyo entre aulas.</i>	<i>C. Educación y Día</i>

Fecha	Actividad	Participantes
	Visita al diario Faro de Vigo, enmarcada dentro del Proyecto de Taller de Prensa que realizan estos Centros.	C. Educación y Día
Julio	Sesión relajación y yoga en la playa de O Vao. Vigo	C Ocupacional y Día
	Excursión fin de curso "Parque Lamas de Mouro – Melgaço"	C. Ocupacional y Día
Noviembre	Actividades con motivo del "Samaín"	C. Educación y Ocupacional
	Celebración fiesta del "Magosto"	C. Educación, Ocupacional y Día
	Participación en los actos "Día contra a violencia de xénero"	C. Educación Ocupacional y Día
Diciembre	Acto y Actividades "Día Internacional de las Personas con Discapacidad". O Porriño	C. Ocupacional y Día
	Semana de actividades con motivo "Día Internacional de las Personas con Discapacidad". ACEECA.	C. Educación, Ocupacional y Día
	Sesión de Cine "Los Pingüinos de Madagascar" en el Centro Comercial Gran Vía. Vigo.	C. Educación, Ocupacional y Día
	Cena de Navidad	C. Educación, Ocupacional y Día
	Festival de Navidad	C. Educación, Ocupacional y Día

9. Actividades con otros Centros, Entidades y Personas

Fecha	Actividad	Participantes
Febrero	Desfile de Carnaval de Torneiros	Aceesca, CPI Ribeira y Centro de Día de Mayores de Torneiros
	Comparsa de Carnaval "Cocineros" en Porriño	Aceesca: usuarios, profesionales y familias
Marzo	Salida Programa "Coñece a túa provincia" (Diputación de Pontevedra) Ruta Silleda-A Estrada	Aceesca y San Xerome Emiliani

Fecha	Actividad	Participantes
	Visita ACEESCA grupo alumnos curso de atención sociosanitaria	Aceesca y Alumnos del curso de atención sociosanitaria
	Quedada con el grupo de Esclavas en cafetería Cumana. Mos	C. Día Aceesca y Centro Esclavas
Abril	Quedada Grupo Relaciones Interpersonales. Centro Juan M ^a . Nigrán	C. Día Aceesca y Centro Juan M ^a .
	Visita al Centro San Xerome Emiliani	C. Día Aceesca y Centro San Xerome
Junio	Quedada con el grupo de Esclavas en cafetería Cumana. Mos	C. Día Aceesca y Centro Esclavas
	Actividad de Aromaterapia	C. Día Aceesca y Centro de Mayores de Torneiros
	Concierto de "Xerock" en Aceesca	Aceesca y CPI Ribeira
Julio	Representación Teatral "A por eles"	Grupo de teatro C. Día y Xerpo
	Convivencia de Familias	Usuarios, familiares, profesionales, amigos, voluntarios... de Aceesca.
Octubre	Quedada Grupo Relaciones Interpersonales, en Centro Comercial Gran Vía.Vigo	C. Día Aceesca y Aspanaex
	Visita a Aceesca de voluntarios de Lena (protectora de animales)	C. Día Aceesca y Voluntarios Lena
	Quedada Grupo Relaciones Interpersonales. Tomiño	C. Día Aceesca y San Xerome
Noviembre	Visita a Aceesca de voluntarios de Lena (protectora de animales)	C. Día Aceesca y Voluntarios Lena
Diciembre	Semana Actividades con motivo "Día Internacional de las Personas con Discapacidad"	Aceesca y centros educativos de Porriño
	Cuento Sensorial y Libretiñas Viaxeiras	Aceesca y centros educativos de Mos
	Visita Belén navideño del Centro Juan M ^a . Bayona	C. día Aceesca y Centro Juan M ^a

<i>Fecha</i>	<i>Actividad</i>	<i>Participantes</i>
	<i>Visita a Aceesca de voluntarios de Lena (protectora de animales)</i>	<i>C. Día Aceesca y Voluntarios de Lena.</i>

Programas y Proyectos

1. Autogestores

Este programa parte de la consideración de que las personas con discapacidad intelectual tienen el mismo derecho que cualquier otra persona a guiar su vida, a opinar sobre aspectos relevantes para su desarrollo personal y social: tomar decisiones, defender sus derechos y obligaciones, participar en la sociedad, tener, en definitiva, responsabilidad sobre sus vidas.

En el año 2011 se ha constituido el grupo de autogestores de Aceesca, contando en la actualidad con la participación de 9 usuarios pertenecientes al Centro Ocupacional y Centro de Día, y dos personas de apoyo: la Preparadora Laboral y el Psicólogo.

En ACEESCA, el grupo de autogestores, formados por hombres y mujeres adultos, se reúnen periódicamente para trabajar sobre los objetivos que deciden llevar a cabo durante el año, actuando, además, como portavoces de sus compañeros ante la Junta Directiva, la Administración, etc.

Los objetivos del grupo en el año 2014 fueron: dar a conocer el “manifiesto por la plena ciudadanía de las personas con discapacidad” y los derechos, tener una reunión con la Junta directiva para contarles lo que han conseguido, conocer los problemas y las sugerencias de sus compañeros sobre el centro, ir al Congreso de Autogestores celebrado todos los años en Galicia, hablar de temas de su interés: este año han abordado el aborto y el abuso, conocer a otro grupo de autogestores y mantener la relación con los compañeros de otros grupos que ya conocen.

Actividades realizadas por el Grupo de Autogestores en el año 2014

<i>Fecha</i>	<i>Actividad</i>
<i>Enero</i>	<ul style="list-style-type: none"><i>Reunión con la Junta Directiva de Aceesca, para informarla de las actividades realizadas en el año 2013 y sus objetivos para el año 2014.</i>
<i>Febrero</i>	<ul style="list-style-type: none"><i>Actividad con parte de los compañeros del centro para explicar los derechos y dar a conocer el “manifiesto por la plena ciudadanía de las personas con discapacidad intelectual”</i>

<i>Fecha</i>	<i>Actividad</i>
<i>Marzo</i>	<ul style="list-style-type: none"> • <i>Reunión en Fademga (Santiago) para preparar con el resto de grupos de Galicia el Congreso de Autogestores</i> • <i>Participación de algunos miembros del Grupo en el curso de Autodeterminación a Familias.</i> • <i>Participación de un autogestor en el curso de autodeterminación, celebrado en Vigo para desempleados, en la que intervino para explicar el funcionamiento del grupo en ACEESCA junto con dos autogestores de otros centros.</i>
<i>Abril</i>	<ul style="list-style-type: none"> • <i>Reunión en Fademga (Santiago) para preparar con el resto de grupos de Galicia el Congreso de Autogestores</i>
<i>Mayo</i>	<ul style="list-style-type: none"> • <i>Reunión en Fademga (Santiago) para preparar con el resto de grupos de Galicia el Congreso de Autogestores</i> • <i>Visita a Pontevedra, al centro Juan XXIII para conocer a los miembros del grupo de autogestores y su funcionamiento</i> • <i>Participación en el encuentro de familias, celebrado en Santiago, en el que varios autogestores participan en los talleres de " derechos" y " participación"</i>
<i>Junio</i>	<ul style="list-style-type: none"> • <i>Actividad con parte de los compañeros del centro para explicar los derechos y dar a conocer el "manifiesto por la plena ciudadanía de las personas con discapacidad intelectual"</i>
<i>Septiembre</i>	<ul style="list-style-type: none"> • <i>Reunión en Fademga para preparar con el resto de grupos de Galicia el Congreso de Autogestores.</i>
<i>Noviembre</i>	<ul style="list-style-type: none"> • <i>Congreso de Autogestores en Santiago de Compostela, organizado por un grupo creado en Fademga. El lema de este año fue "Reflexionando sobre el Empleo".</i>
<i>Diciembre</i>	<ul style="list-style-type: none"> • <i>Campaña de Socios en Porriño.</i> • <i>Charla sobre los derechos y presentación del "manifiesto por la plena ciudadanía de las personas con discapacidad intelectual" a un grupo de estudiantes del ciclo de "atención sociosanitaria" del instituto de Chapela que vinieron a hacer una visita al centro.</i>

2. Programas de Cooperación

Este Programa, financiado por la Consellería de Trabajo y la Comunidad Económica Europea, posibilita la contratación de trabajadores que, de otro modo, sería imposible financiar por la Asociación. En Diciembre de 2014 se aprueba la solicitud de 4 técnicos que realizarán, a partir de esta fecha y por un período de 9 ó 12 meses las siguientes actividades: Apoyo en aulas del Centro Educativo, Deporte, Apoyo en aulas de Centro de Día, Comedor, Actividades Extraescolares, Transporte y Ocio.

Los servicios prestados por estos profesionales no podrían ser costeados directamente por la Asociación, por lo que la continuidad de alguno de ellos podría verse afectada en un futuro si dejásemos de percibir esta ayuda.

3. Iluminación en Cubierta entre edificios

En este año hemos llevado a cabo la instalación de iluminación en la cubierta entre edificios, que había sido construida en el año anterior. Esto permite un mayor aprovechamiento de la instalación, especialmente en invierno en que las horas de luz son inferiores, al tiempo que aumenta la seguridad en el Centro, en especial en los momentos que no hay actividad.

4. Equipamiento audiovisual en Salón de Actos

Gracias a la financiación por parte de la A.P.A. del Centro, se ha procedido a la instalación de un equipo audiovisual en el Salón de Actos. Este equipamiento permite un mejor aprovechamiento de estas dependencias, que actualmente se usa diariamente para actividades de cine, música, formación, reuniones, etc.

5. Aula Multisensorial

Al igual que la Fundación Once en el año anterior, este año hemos recibido ayudas para complementar la financiación de estas instalaciones, siendo aprobados los proyectos presentados a la Fundación Inocente Inocente y a la empresa Maier Ferroplast. Este servicio, que inicialmente estaba previsto ubicar en las dependencias del edificio administrativo, se ha acordado trasladar al edificio de Centro de Día, ya que las características son más adecuadas, al ser un edificio de

menor tránsito, más aislado de ruidos y con mejor temperatura, siendo estas características fundamentales para una mayor optimización de esta Aula. Todo ello ha demorado la ejecución del proyecto, que ya está iniciado y se finalizará en los primeros meses de 2.015.

Para la puesta en funcionamiento del Aula Multisensorial y como complemento a dicho servicios se está realizando la selección de un Terapeuta Ocupacional que prevemos se incorporará en el primer semestre del año 2015.

6. Convenios/Acuerdos con Centros Formativos

La Asociación Aceesca tiene firmados convenios y acuerdos con diferentes Entidades Formativas (Universidades, Centros F.P., etc.) para la realización de prácticas de los alumnos procedentes de estudios del ámbito social y/o sanitario.

A lo largo del año 2014 hemos tenido alumnos en prácticas de los estudios de Integración Social, Educación Infantil, Logopedia, Animación Sociocultural, Trabajo Social y Formación en Autodeterminación en personas con discapacidad intelectual. Realizaron prácticas un total 12 personas.

Mercado Solidario

Mercado Solidario nace en el año 2007 como iniciativa de 3 asociaciones, con el objetivo de intercambiar experiencias, acercar a las familias, dar a conocer y fomentar las capacidades de los usuarios, y dar salida a los numerosos productos elaborados en los diferentes talleres. En la actualidad participan en esta actividad 6 asociaciones: Aceesca, Alento, Avelaíña, Cogami, San Xerome y Juan M^a, todas ellas entidades de iniciativa social.

Esta actividad se desarrolla con la participación de los usuarios y la colaboración de profesionales de las diferentes entidades.

Participación en Mercado Solidario

<i>fecha</i>	<i>lugar</i>
02-05/01	Centro Comercial Travesía (Vigo) "Campaña de Navidad"
24/04-04/05	Feria de Artesanía en Tui
25/04-03/05	Centro Comercial Travesía (Vigo) "Campaña del Día de la Madre"
08-20/07	Balona
26-29/09	Fiestas del Cristo (Porriño)
04-05/09	Fiesta de los Callos (Porriño)
19-30/12	Centro Comercial Plaza Elíptica (Vigo) "Campaña de Navidad"

Formación de dirigentes y profesionales

Formación recibida por dirigentes y profesionales 2014

Fechas	Acción Formativa	Organizador	Asistentes	Horas/ persona
07-08/02	Alimentación de personas con pluridiscapacidad desde el concepto de estimulación basal	G-DOCE	3	12
21-22/02	Estimulación basal (parte II)	MAGNAFOR	11	12
06-13/03	Confección de tocados	SABELA OCIO	1	5
11-13/03	Manipulación de pacientes con movilidad reducida	FREMAP	1	15
14/02-25/04	Técnicas de patchwork	SABELA OCIO	1	20
15-18/05	Formación oficial Neurodynamic Solutions: cuadrantes superior e inferior	FORTEMA	1	28
20/05	Jornada: Modelo de calidad FEAPS y su sistema de evaluación	FADEMGA	4	5
02-08/09	Ética en la intervención con personas con discapacidad	MAGNAFOR	27	8
30/09	Jornada de voluntariado juvenil-Galicia practica Aps	VOLUNTARIADO GALEGO	2	5
15/10	Gestión del cambio	MAGNAFOR	1	7
16/10	Habilidades de comunicación	MAGNAFOR	1	7
17-19/10	Introducción al concepto Bobath	CENTRO FORMACIÓN FISIOCYL	1	20
20/10	IV Sesión clínica Ramón Novell	GRUPO TRASTORNOS FADEMGA	1	6
14/11	La educación no formal en programas de movilidad y voluntariado	XUNTA DE GALICIA	1	7
21/11	VIII Seminario sobre discapacidad intelectual y salud mental	GRUPO TRASTORNOS FADEMGA	5	7

02/12	VI Jornadas de Salud Mental y Empleo	FEAFES GALICIA	1	7
TOTAL HORAS DE FORMACIÓN.....			571 HORAS	

Significado de las abreviaturas utilizadas en esta memoria:

PIA	Plan Individual de Atención
ACI	Adaptación Curricular Individual
SAAC	Sistemas alternativos de Comunicación
SIS	Escalas de Intensidad de Apoyos
PECS	Sistema de Comunicación a través de intercambio de Pictogramas

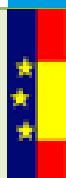
Financiadores

Entidades financiadoras



**XUNTA
DE GALICIA**

Xunta de Galicia



GOBIERNO
DE ESPAÑA

MINISTERIO
DE SANIDAD, POLÍTICA SOCIAL
E IGUALDAD

*Ministerio de Sanidad, Política
Social e Igualdad*



FONDO SOCIAL EUROPEO
"O FSE inviste no teu futuro"

UNIÓN EUROPEA

Fondo Social Europeo



Ayuntamiento de O Porriño



Ayuntamiento de Pontearreas



Ayuntamiento de Tui



*Ayuntamiento de Salceda de
Caselas*



Ayuntamiento de Mos



Fundación ONCE
para la cooperación e integración social
de personas con discapacidad

Fundación ONCE



DEPUTACIÓN
DE PONTEVEDRA

Diputación de Pontevedra



Fundación Inocente Inocente



Comunidades de Montes



Socios, Colaboradores
